



NSP **Karviná-Ráj**

Zpráva o činnosti a plnění úkolů Nemocnice s poliklinikou Karviná-Ráj, příspěvková organizace za rok 2017



V Karviné dne 29. března 2018

Ing. et Ing., Bc. Jiří Matěj, MBA
ředitel

Obsah

A) Základní údaje	2
B) Vyhodnocení plnění úkolů	4
C) Rozbor hospodaření Nemocnice	5
1. Náklady, výnosy a výsledek hospodaření	5
2. Čerpání účelových dotací	11
3. Mzdové náklady a zaměstnanci, průměrný plat, přehled o uskutečněných zahraničních pracovních cestách	15
4. Plnění plánu hospodaření	17
5. Péče o spravovaný majetek	24
6. Vyhodnocení přínosu doplňkové činnosti	28
7. Peněžní fondy a jejich krytí	29
8. Pohledávky	30
9. Závazky	31
D) Plnění opatření z minulé zprávy a návrh opatření ke zkvalitnění činnosti organizace	32
E) Výsledky kontrol a zhodnocení roku z pohledu kvality	41
F) Poskytování informací podle zákona č. 106/1999 Sb., o svobodném přístupu k informacím	47
G) Vyhodnocení plnění povinného podílu dle zákona č. 435/2004 Sb.	47
H) Informace o termínu a způsobu seznámení zaměstnanců se Zprávou o činnosti.	48
I) Tabulková část včetně finančních výkazů	48
Seznam zkratk	49
Seznam tabulek	51
Seznam obrázků	52

A) Základní údaje

Název organizace: Nemocnice s poliklinikou Karviná-Ráj, příspěvková organizace
Sídlo: Vydmuchovej 399/5, 734 01 Karviná-Ráj
Spisová značka: Pr 880 vedená u Krajského soudu v Ostravě
IČ: 00844853
DIČ: CZ00844853
Právní forma: příspěvková organizace
Telefon: 596 383 111
Fax: 596 311 219
Webové stránky: www.nspka.cz
E-mail: nspka@nspka.cz
Datová schránka: 2bqk6mu

Odloučené pracoviště:

Nemocnice s poliklinikou Karviná-Ráj, příspěvková organizace
pracoviště Orlová

Adresa: Masarykova třída 900, 735 14 Orlová
Telefon: 596 583 111
Fax: 596 511 041

Zřizovatel: Moravskoslezský kraj (územní samosprávný celek)

Vymezení hlavního účelu a předmětu činnosti organizace

Hlavním účelem zřízení Nemocnice s poliklinikou Karviná-Ráj, příspěvkové organizace (dále jen Nemocnice) je účelové poslání spočívající v zabezpečení předmětu činnosti organizace, jímž je poskytování a organizace ústavní i ambulantní základní a specializované diagnostické a léčebné péče, včetně preventivních opatření ve stanoveném spádovém území. Jedná se o spádová území města Karviná, Orlová, Petřvald a obce Stonava, Dětmárovice, Doubrava a Petrovice u Karviné. Při plnění hlavního předmětu činnosti, Nemocnice v maximální možné míře spolupracuje s ostatními krajskými nemocnicemi tak, aby všechny výkony a činnosti související s poskytováním zdravotní péče byly prioritně zajištěny v rámci nemocnic, jejichž zřizovatelem či zakladatelem je Moravskoslezský kraj.

Nemocnice provozuje mimo svou hlavní činnost, také **doplňkovou činnost**, která je v organizaci zajišťovaná plně v souladu se zřizovací listinou a v souladu s vydanými živnostenskými listy. Účetnictví doplňkové činnosti je vedeno zcela odděleně. Prostředky získané touto činností jsou využity ve prospěch hlavní činnosti.

Management Nemocnice s poliklinikou Karviná-Ráj, příspěvková organizace

Ředitel¹: *Ing. et Ing., Bc. Jiří Matěj, MBAce*

Ekonomický náměstek: *Ing. Barbora Gilová*

Provozně-technický náměstek: *Bc. Marcela Mesochoridisová*

Náměstek pro léčebnou péči: *MUDr. Daniel Janek*

Náměstkyně pro ošetrovatelskou péči: *Mgr. Andrea Kopáčková*

Hlavní sestra pracoviště Orlová: *Rita Vilášková*

Manažer informačních technologií: *Ing. Vojtěch Šiller*

Manažer správy úseku ředitele: *Ing. Radmila Fleischerová*

Manažer pro farmakoekonomiku: *PharmDr. Robert Bartas, Ph.D., MBA*

Interní auditor: *Ing. Michaela Formandlová*

Právník: *JUDr. Rita Kubicová*

Nemocniční ombudsman, manažer kvality: *Mgr. Andrea Kopáčková*

Poslání a cíle organizace

Motto: *„Odměnou za naši práci je Vaše zdraví“.*

Poslání: *Poskytovat komplexní, kvalitní a bezpečnou péči.*

Vize: *Spokojený pacient.
Příznivé pracovní podmínky a korektní personální vztahy.
Profesionální péče – kvalita v bezpečném prostředí.
Ekonomicky stabilní a prosperující nemocnice.*

¹ Statutární orgán nemocnice, kterého jmenuje a odvolává rada kraje. Ředitel jedná jménem organizace samostatně. Je odpovědný radě kraje za činnost organizace a při své činnosti je povinen postupovat v souladu s platnými právními předpisy.

B) Vyhodnocení plnění úkolů

Zdravotní péče je zajišťována v části Nemocnice Karviná a Orlová. Část Karviná zabezpečuje zdravotní péči na lůžkových odděleních – interní oddělení, chirurgické oddělení, dětské a novorozenecké oddělení, oční oddělení, gynekologicko-porodní oddělení, oddělení ARO a léčebna dlouhodobě nemocných (dále jen LDN). Část Karviná zajišťuje provoz odborných ambulancí, komplementů, zařízení transfúzní služby HTO, dvou lékáren a dále provozuje lékařskou pohotovostní službu pro dospělé, děti a dorost a lékařskou pohotovostní službu stomatologickou. V části Orlová je péče zabezpečována ortopedickým oddělením, chirurgickým oddělením, interním oddělením, rehabilitačním oddělením, oddělením ARO a LDN. V Orlové je provozována vlastní ústavní lékárna a lékárna pro veřejnost, taktéž odborné ambulance a komplementy. Od konce roku 2010 jsou v Orlové otevřena oddělení následné intenzivní péče (dále jen NIP) a oddělení dlouhodobé intenzivní ošetrovatelské péče (dále jen DIOP). Nemocnice provozuje činnost zdravotnické dopravní služby, která zastřešuje komplexní péči nejen pro pacienty ve spádové oblasti, ale i pro ostatní zdravotnická zařízení v rámci regionu s provozovny v Českém Těšíně, Karviné, Havířově a Orlové. Nemocnice je také poskytovatelem pobytových sociálních služeb ve zdravotnickém zařízení ústavní péče v Karviné a Orlové.

K 31. 12. 2017 poskytuje Nemocnice zdravotní péči na 511 lůžkách, z toho je 331 lůžek akutní péče, 120 lůžek následné péče (100 lůžek LDN, 15 lůžek NIP a 5 lůžek DIOP) a 60 lůžek sociální služby. V roce 2017 bylo v Nemocnici hospitalizováno celkem 16.889 pacientů, v ambulancích bylo provedeno 940.115 výkonů (ambulantních vyšetření) a na 9 operačních sálech bylo realizováno 7.314 operací. Na porodním sále v Karviné se narodilo 986 dětí (počet porodů 979). V roce 2017 nemocnice provozovala 58 ambulancí, z toho 40 ambulancí v Karviné a 18 v Orlové. Zdravotnická dopravní služba v průběhu roku 2017 disponovala 30 sanitními vozy na 5 pracovištích (od 1. 6. 2017 již 4 pracoviště). V roce 2017 bylo realizováno celkem 67.714 převozů pacientů. Přepočtený průměrný evidenční počet zaměstnanců Nemocnice k 31. 12. 2017 je 1.129,05.

Úkoly stanovené zřizovatelem na rok 2017 byly průběžně plněny.



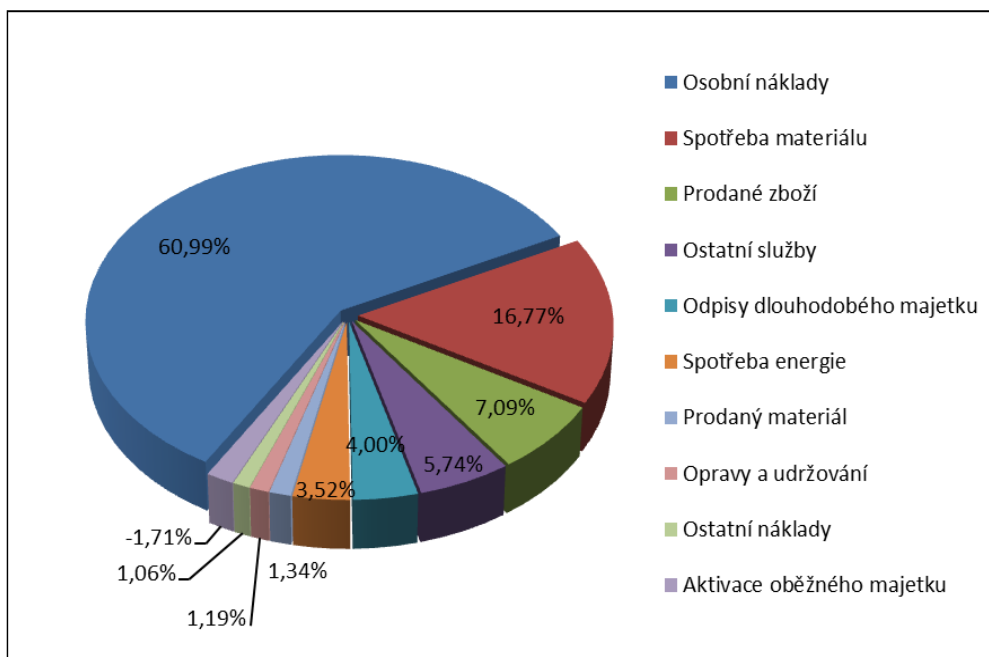
C) Rozbor hospodaření Nemocnice

1. Náklady, výnosy a výsledek hospodaření

Náklady

Celkové náklady v roce 2017 činily 1.070.856 tis. Kč. Ve srovnání s předchozím rokem jsou náklady o 71.638 tis. Kč vyšší.

Obrázek č. 1: % podíl nákladových položek na celkových nákladech v roce 2017



Objemově nejvýznamnější nákladovou položku tvoří **osobní náklady**, které se podílí na celkových nákladech 60,99 %. V roce 2017 dosáhly výše 653.161 tis. Kč a jejich meziroční nárůst představuje hodnotu 62.961 tis. Kč. Příčiny nárůstu osobních nákladů:

- nařízení vlády č. 316/2016 Sb., které s platností od 1. 1.2017 přineslo navýšení platových tarifů o 10 %,
- nařízení vlády č. 168/2017 Sb., kdy došlo od 1. 6. 2017 ke změně zvláštního příplatku dle §8. Navýšení se týkalo nelékařských zdravotnických pracovníků bez odborného dohledu, kteří pracují v třísměnném a nepřetržitém provozu. Na tuto změnu byla Nemocnici částečně poskytnuta dotace z MZ ČR prostřednictvím MSK,
- nařízení vlády č. 340/2017 Sb., kdy s platností od 1. 11. 2017 došlo k navýšení platových tarifů o 10% u zaměstnanců, kteří jsou pracovníkem v sociálních službách nebo sociálním pracovníkem.

Další příčinou nárůstu osobních nákladů je poskytnutí odměn pro všechny vrchní a staniční sestry, které nepracují v třísměnném a nepřetržitém provozu, ale tyto

pracovníky řídí. Zřizovatel v roce 2017 poskytl na vyplácení odměn pro vrchní a staniční sestry příspěvek na provoz účelově na „Zvýšení odměňování vedoucích nelékařských zdravotnických pracovníků“, což se projevilo pro vedoucí pracovníky jako významný motivační prvek.

Druhá nejvýznamnější nákladová položka, která se na celkových nákladech podílí 16,77 %, je **spotřeba materiálu**. U této položky sleduje Nemocnice spotřebu léků, krve, speciálního zdravotnického materiálu (dále jen SZM), potravin, všeobecného a ostatního materiálu. V roce 2017 zaznamenala Nemocnice meziroční pokles celkové spotřeby materiálu ve výši 5.231 tis. Kč. Největší pokles je u **léků**, spotřebovaných v rámci Nemocnice, který činí 1.956 tis. Kč. Hlavním důvodem poklesu bylo dočasné snížení počtu akutních lůžek (o 29 lůžek) na interním oddělení v Karviné od ledna 2017 do března 2017 z provozně technických důvodů – rekonstrukce a opravy vodovodního řádu. Od dubna 2017 do srpna 2017 se dané oddělení potýkalo s nedostatečným personálním vybavením, což mělo za následek další dočasné snížení počtu akutních lůžek (o 31 lůžek). S uvedenou příčinou souvisí také meziroční pokles SZM, který je ve výši 1.886 tis. Kč.

Tabulka č. 1: Meziroční srovnání objemově nejvýznamnějších nákladů v tis. Kč

Název položky	SK 1-12/2016	SK 1-12/2017	Rozdíl	v %
Spotřeba materiálu	184 825	179 594	-5 231	97,17%
<i>v tom: Léky</i>	40 931	38 975	-1 956	95,22%
<i>Krev</i>	11 852	10 920	-933	92,13%
<i>SZM</i>	105 639	103 753	-1 886	98,21%
<i>Potraviny</i>	12 793	12 637	-156	98,78%
<i>Všeobecný materiál</i>	6 364	6 556	192	103,02%
<i>Ostatní materiál</i>	7 245	6 753	-492	93,21%
Spotřeba energie	38 311	37 702	-609	98,41%
Prodané zboží	71 318	75 962	4 644	106,51%
Opravy a udržování	15 881	12 776	-3 105	80,45%
Ostatní služby	57 546	61 438	3 892	106,76%
Osobní náklady	590 200	653 161	62 961	110,67%
<i>z toho: Mzdové náklady</i>	435 147	480 986	45 839	110,53%
<i>Zákonné sociální pojištění</i>	145 562	160 153	14 591	110,02%
<i>Jiné sociální pojištění</i>	1 805	1 994	189	110,47%
<i>Zákonné sociální náklady</i>	7 666	10 005	2 339	130,51%
Prodaný materiál	13 792	14 355	563	104,08%
Tvorba fondů	46	-852	-897	-1867,08%
Odpisy dlouhodobého majetku	38 741	42 845	4 104	110,59%
Tvorba a zúčtování opravných položek	716	1 273	558	177,92%
Náklady z vyřazených pohledávek	1 044	1 504	460	144,06%
Náklady z drobného dlouhodobého majetku	2 496	5 517	3 021	221,00%
Ostatní náklady z činnosti	568	2 342	1 774	412,09%
Úroky	432	538	106	124,43%

Prodané zboží se na celkových nákladech nemocnice podílí 7,09 %. Nákupy léků pro veřejné lékárny, tj. léků vydávaných na recepty a volně prodejných, představují náklad ve výši 75.962 tis. Kč a je vyšší o 4.644 tis. Kč oproti předchozímu roku. K této nákladové položce přísluší výnosová položka ve výši 91.202 tis. Kč, která je vyšší o 4.739 tis. Kč oproti roku 2016. Průměrná obchodní marže z prodeje léků ve veřejné lékárně představovala v roce 2016 hodnotu 21,24 %, v roce 2017 marže činila 20,06 %.

Náklady na služby jsou ve výši 61.438 tis. Kč a meziročně jsou vyšší o 3.892 tis. Kč. Nejvyšší nárůst je u položky stočné v celkové výši 2.600 tis. Kč. Důvodem je napojení na městskou kanalizaci. Dále je překročení u úklidu ve výši 351 tis. Kč, kdy důvodem je navýšení cen za outsourcingové služby vlivem navýšení minimální mzdy od 1. 1. 2017. Dále je zaznamenán nárůst u revizí zdravotnických přístrojů ve výši 716 tis. Kč, což je dáno tím, že je povinnost provádět revize u autorizovaných firem zajišťujících revize zdravotnických.

Odpisy jsou ve srovnání s rokem 2016 vyšší o 4.104 tis. Kč a souvisí s nově zařazeným majetkem.

Náklady na spotřebu energie v roce 2017 činí 37.702 tis. Kč a na celkových nákladech Nemocnice se podílí 3,52 %. Meziročně je celková výše spotřeby nižší o 609 tis. Kč. Avšak dle jednotlivých položek ve srovnání s rokem 2016 došlo ke snížení spotřeby elektrické energie ve výši 1.306 tis. Kč. Naopak byl zaznamenán nárůst tepla a teplé užitkové vody, a to ve výši 257 tis. Kč (je dáno charakterem počasí).

V nákladech na opravy a udržování došlo meziročně k poklesu o 3.105 tis. Kč, zejména u oprav a udržování – stavebních ve výši 2.274 tis. Kč a oprav a udržování strojů a zařízení ve výši 581 tis. Kč.

U nákladů z vyřazených pohledávek je meziroční nárůst ve výši 460 tis. Kč. Důvodem bylo postoupení pohledávky ve výši 1.436 tis. Kč.

U ostatních nákladů z činnosti došlo k meziročnímu nárůstu ve výši 1.774 tis. Kč. V roce 2017 byla zaúčtovaná dohadná položka k doměrkám DPH za rok 2015 ve výši 1.100 tis. Kč, dále byly zaúčtované zmařené investice - studie pořízené v letech 2008 - 2017 v celkové výši 1.202 tis. Kč.

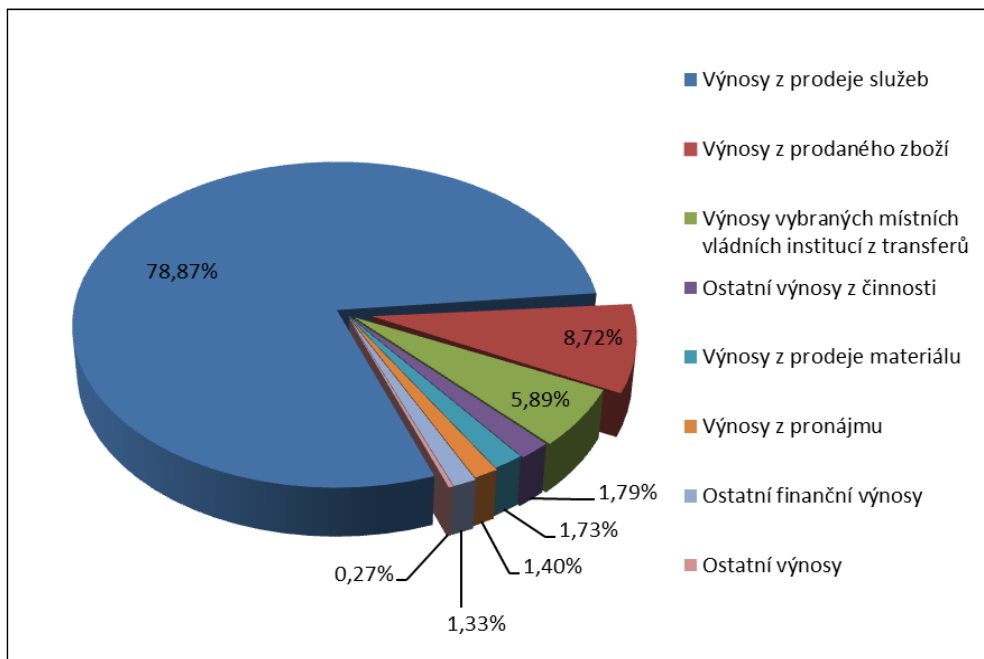
K meziročnímu navýšení došlo také u nákladů z **drobného dlouhodobého majetku** v celkové výši 3.021 tis. Kč. Důvodem jsou akce financované z provozních příspěvků zřizovatele (např. nákup zdravotnických prostředků pro ošetrovatelskou a rehabilitační péči, nákup lineárních dávkovačů, výměna zdravotnických v budově následné péče).



Výnosy

Celkové výnosy v roce 2017 dosáhly objemu 1.046.380 tis. Kč. V meziročním srovnání jsou o 105.906 tis. Kč vyšší.

Obrázek č. 2: % podíl výnosových položek na celkových výnosech v roce 2017

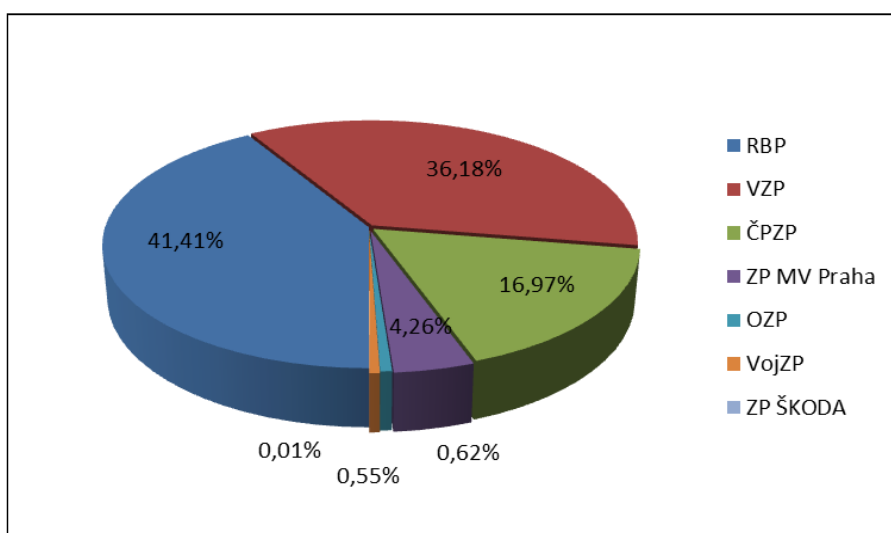


Tabulka č. 2: Meziroční srovnání objemově nejvýznamnějších výnosů v tis. Kč

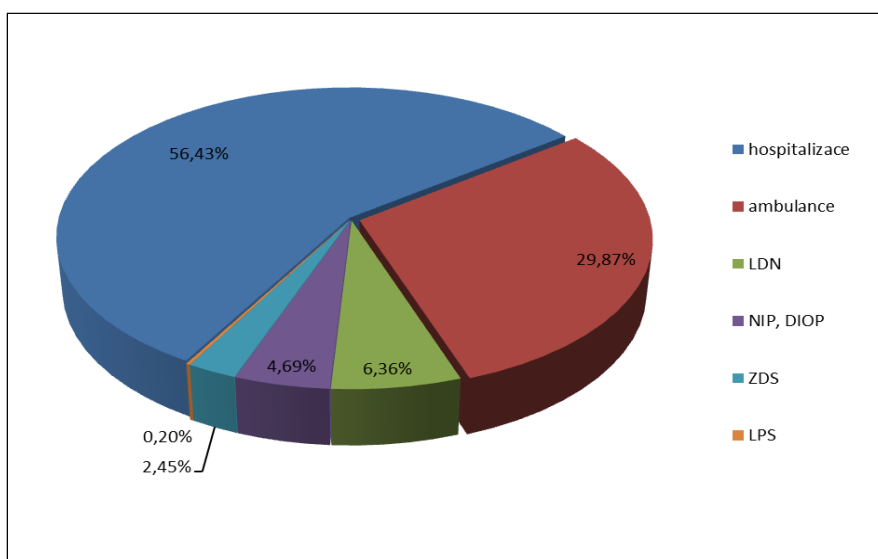
Název položky	SK 1-12/2016	SK 1-12/2017	Rozdíl	v %
Výnosy z prodeje služeb	760 253	825 325	65 072	108,56%
<i>z toho: Tržby od ZP vč. cizinců</i>	<i>744 109</i>	<i>783 634</i>	<i>63 216</i>	<i>105,31%</i>
<i>Doplatky a srážky od ZP - min. obd.</i>	<i>-11 080</i>	<i>12 612</i>	<i>23 692</i>	<i>-113,83%</i>
Výnosy z pronájmu	14 529	14 598	69	100,48%
Výnosy z prodaného zboží	86 463	91 202	4 739	105,48%
Výnosy z vyřazených pohledávek	0	1 436	1 436	0,00%
Výnosy z prodeje materiálu	17 295	18 111	816	104,72%
Čerpání fondů	268	1 276	1 009	476,60%
Ostatní výnosy z činnosti	20 916	18 771	-2 145	89,74%
Ostatní finanční výnosy	11 026	13 928	2 902	126,32%
<i>z toho: bonusy - léky</i>	<i>3 671</i>	<i>6 882</i>	<i>3 211</i>	<i>187,46%</i>
<i>bonusy - SZM</i>	<i>6 859</i>	<i>6 522</i>	<i>-337</i>	<i>95,08%</i>
Výnosy z transferů	29 419	61 593	32 174	209,36%

Hlavním zdrojem příjmu Nemocnice jsou **výnosy z prodeje služeb**. Jejich podíl na celkových výnosech činí 78,87 %. Uvedenou položku Nemocnice dále rozděluje na regulační poplatky, tržby od zdravotních pojišťoven vč. doplatků a srážek a ostatní výnosy z prodeje služeb. Nejvýznamnější výnosovou položku tvoří **tržby od zdravotních pojišťoven**, které v roce 2017 činí 783.634 tis. Kč. Ve výnosech v meziročním srovnání jsou o 39.524 tis. Kč vyšší. Níže uvedený graf zobrazuje (obrázek č. 3) členění tržeb od zdravotních pojišťoven podle jejich podílu na jednotlivé zdravotní pojišťovny. Doplatky a srážky od ZP za minulá období v roce 2017 jsou v celkové výši 12.612 tis. Kč.

Obrázek č. 3: Výkonnost Nemocnice dle podílu zdravotních pojišťoven v roce 2017



Obrázek č. 4: Výkonnost Nemocnice dle podílu segmentu poskytnuté péče v roce 2017



Druhou objemově nejvýznamnější položku tvoří **výnosy z prodaného zboží**, které v roce 2017 jsou ve výši 91.202 tis. Kč a ve srovnání s rokem 2016 jsou vyšší o 4.739 tis. Kč. Na celkových výnosech Nemocnice se podílí 8,72 %.

Výnosy z pronájmu za rok 2017 jsou v celkové výši 14.598 tis. Kč. Jejich výše je na úrovni předchozího roku.

Výnosy z prodeje materiálu tvoří 1,73 % z celkového objemu výnosů. V roce 2017 jsou výnosy o 816 tis. Kč vyšší než v roce 2016. Významnou položku těchto výnosů tvoří prodej transfúzních přípravků.

U ostatních výnosů z činnosti (syn. účet 649) došlo k meziročnímu poklesu ve výši 2.145 tis. Kč. Celková výše v roce 2017 činila 18.771 tis. Kč. Důvodem poklesu je ukončení spolupráce se společností REPHARM a. s.

Finanční výnosy představují v roce 2017 částku v celkové výši 13.928 tis. Kč. Meziročně došlo k navýšení o 2.902 tis. Kč. Z toho bonusy za léky ve srovnání s rokem 2016 jsou významně vyšší o 3.211 tis. Kč, bonusy za SZM se snížily meziročně o 337 tis. Kč.

Výnosy z transferů v roce 2017 činí 61.593 tis. Kč a jsou meziročně vyšší o 32.174 tis. Kč. Výnosy zahrnují **přijaté transfery z územního rozpočtu** (od zřizovatele), které jsou oproti roku 2016 vyšší o 28.552 tis. Kč. Důvodem navýšení je příspěvek na provoz na rok 2017 s účelovým určením na dofinancování hlavní činnosti příspěvkových organizací v celkové výši 22.000 tis. Kč. Dalším navýšením je příspěvek na provoz v rámci realizace projektu „Zvýšení odměňování zdravotnických pracovníků bez dohledu pracujících ve směnném nebo nepřetržitém provozu – Moravskoslezský kraj“. Projekt byl financován MZ ČR prostřednictvím zřizovatele Moravskoslezského kraje. Pro tento účel Nemocnice využila 3.618 tis. Kč.

Další významnou položkou je **dotace ze státního rozpočtu MPSV ČR** na sociální služby poskytované ve zdravotnických zařízeních lůžkové péče, kterou v roce 2017 obdržela Nemocnice ve výši 4.799 tis. Kč. V meziročním srovnání jsou finanční prostředky vyšší o 1.175 tis. Kč.

Výsledek hospodaření

Výsledek hospodaření odráží vývoj celkové ekonomické situace organizace. Nemocnice vykázala za rok 2017 hospodářský výsledek ve výši **-24.476 tis. Kč**. Záporný výsledek hospodaření bude vypořádán na vrub výsledku hospodaření let budoucích. Hospodářský výsledek ve srovnání s rokem 2016 se vylepšil o 34.267 tis. Kč.



Tabulka č. 3: Meziroční srovnání výsledku hospodaření 2016, 2017 v tis. Kč

Popis	SK 1-12/2016	SK 1-12/2017	Rozdíl
NÁKLADY CELKEM	999 218	1 070 856	71 638
VÝNOSY CELKEM	940 475	1 046 380	105 906
VÝSLEDEK HOSPODAŘENÍ	-58 743	-24 476	34 267

Tabulka č. 4: Výsledek hospodaření rozdělený na hlavní a doplňkovou činnost za rok 2017

Popis	v tis. Kč
VÝSLEDEK HOSPODAŘENÍ V ROCE 2017 v tis. Kč	-24 476
z toho: hlavní činnost	-38 502
doplňková činnost	14 026

Daňová povinnost z titulu daně z příjmů právnických osob za rok 2017 nevznikla. Daňové přiznání za rok 2017 podá za Nemocnici na základě plné moci společnost ComTax Advising s.r.o.

2. Čerpání účelových dotací

Nemocnice hospodařila s finančními prostředky získanými zejména od zdravotních pojišťoven, které tvořily převážnou část celkových příjmů. Dále s prostředky z doplňkové činnosti, s prostředky získanými z rozpočtu kraje (příspěvek na provoz, účelová dotace do investičního fondu), ze státního rozpočtu poskytnutých příspěvkovým organizacím, s dotací z rozpočtu statutárního města Karviná a Orlová. Nemocnice je poskytovatelem sociálních služeb, tedy hospodařila s prostředky získanými za sociální péči a za pobytové sociální služby od osob v nepříznivé sociální situaci.

Přehled příspěvků a dotací v roce 2017

V níže uvedených tabulkách je uveden přehled příspěvků a dotací v roce 2017.

Tabulka č. 5: Provozní dotace (zřizovatel)


ÚZ	Účel dotace	Kč
ÚZ 205	Krytí odpisů dlouhodobého hmotného majetku	10 633 500,00
ÚZ 203	Zajištění lékařské pohotovostní služby	1 600 000,00
ÚZ 203	Podpora provozních nákladů spojených s vyplácením stipendií pro studenty lékařských fakult	185 000,00
ÚZ 203	Výměna rozvodů zdravotnické techniky v křídle A Karviná	1 451 986,99
ÚZ 203	Generel rozvoje Nemocnice s poliklinikou Karviná-Ráj, p. o.	73 871,44
ÚZ 203	Lineární dávkovače 90 ks	1 306 800,00
ÚZ 203	Zdravotnické prostředky pro ošetrovatelskou a rehabilitační péči	1 789 944,00
ÚZ 203	Výměna zdravotnické techniky v budově následné péče	2 250 977,50
ÚZ 203	Výměna zdravotnické techniky - plicní pavilón Karviná	54 450,00
ÚZ 203	Oprava elektroinstalace nemocnice Orlová	200 000,00
ÚZ 203	Stavební úpravy oddělení DIOP v nemocnici Orlová	250 000,00
ÚZ 203	Likvidace vyhnitého sedimentovaného kalu z ČOV	450 000,00
ÚZ 203	Oprava elektroinstalace pro oddělení DIOP v nemocnici Orlová	200 000,00
ÚZ 203	Bezpečnostní svolávací systém	26 551,62
ÚZ 203	Pořízení hardware k vystavení elektronického receptu v rámci akce „Elektronizace zdravotnických procesů – příspěvkové organizace v odvětví zdravotnictví“	56 142,77
ÚZ 203	Zvýšení odměňování vedoucích nelékařských zdravotnických pracovníků	620 000,00
ÚZ 203	Dofinancování hlavní činnosti příspěvkových organizací	22 000 000,00
ÚZ 203	Pořízení přístrojového vybavení pro oddělení následné intenzivní péče v nemocnici Orlová v rámci akce „Pořízení zdravotnických přístrojů“	327 273,54
	Celkem	43 476 497,86

Tabulka č. 6: Investiční dotace (zřizovatel)

Účel dotace	Kč
Výměna rozvodů zdravotnické techniky v budově následné péče	5 087 778,96
Rekonstrukce rozvodny nízkého napětí – pracoviště Orlová	1 516 910,49
Výměna zdravotnické techniky - plicní pavilón Karviná	163 350,00
Dodávka 3 ks klimatizací pro OKB Karviná	136 826,80
Pořízení dětských elektrických polohovatelných lůžek	159 999,64
Zdravotnické prostředky pro ošetrovatelskou a rehabilitační péči	210 056,00
Výměna rozvodů zdravotnické techniky v křídle A Karviná	3 390 757,84
Osazení termoregulačních ventilů s hlavicemi	3 516 106,00
Zřízení topných větví - Orlová	1 389 645,07

Pořízení přístrojového vybavení pro oddělení následné intenzivní péče v nemocnici Orlová v rámci akce „Pořízení zdravotnických přístrojů“	5 639 696,26
Pořízení přístrojového vybavení pro oční ambulance v nemocnicích Karviná a Orlová v rámci akce „Pořízení zdravotnických přístrojů“	5 879 256,90
Přesun rehabilitace z polikliniky MIZEROV do nemocnice Karviná-Ráj, objektu bývalé Následné péče	73 810,00
Celkem	27 164 193,96

Tabulka č. 7: Dotace ze státního rozpočtu prostřednictvím krajského úřadu

ÚZ	Účel dotace	Kč
ÚZ 35019	Dotace ze SR na rezidenční místa (na úhradu nákladů spojených se specializačním vzděláváním) Poskytnuto: 377 031,00 Kč Použito: 232 172,00 Kč Výše vratky: 144 859,00 Kč	232 172,00
ÚZ 35020	Zvýšení odměňování zdravotnických pracovníků bez dohledu pracujících ve směnném nebo nepřetržitém provozu - Moravskoslezský kraj Poskytnuto: 4 731 808,00 Kč Použito: 3 617 920,00 Kč Výše vratky: 1 113 888,00 Kč	3 617 920,00
ÚZ 13305	 Sociální služby poskytované ve zdravotnickém zařízení lůžkové péče	4 799 000,00
ÚZ 35672	Nemocnice s poliklinikou Karviná-Ráj - rekonstrukce centrální sterilizace (investiční)	6 881 601,22
ÚZ 35672	Nemocnice s poliklinikou Karviná-Ráj - doplnění a obnova zdravotnické techniky (investiční)	2 048 339,06
	Celkem	17 579 032,28

Tabulka č. 8: Statutární město Orlová - dotace na zdravotnickou techniku

Název	Kč
5 ks rehabilitačních, elektricky polohovatelných lehátek pro ambulanci rehabilitace	115 000,00
Celkem	115 000,00

Tabulka č. 9: Statutární město Karviná - dotace na zdravotnickou techniku

Název	Kč
Pořízení přístrojové techniky (2 ks vrtačky kostní, inkubátor novorozenecký)	500 000,00
Celkem	500 000,00

Tabulka č. 10: Statutární město Karviná - provozní dotace

Název	Kč
Náklady spojené se zajištěním provozování ambulatního zdravotnického zařízení všeobecného praktického lékaře	187 956,00
Polohovací křesla pro dětské oddělení	49 000,00
Sociální služby poskytované ve zdravotnickém zařízení ústavní péče	10 000,00
Celkem	246 956,00

Tabulka č. 11: Finanční dary účelové a neúčelové

Název	Kč
Finanční dary účelové	
BAYER s.r.o., boxy pro přepravu léčiv	78 832,00
Servier, s.r.o., vybavení lékárny Orlová	90 393,00
RENATEX CZ a.s., rozvoj zdravotnického zařízení	75 000,00
MW - DIAS, a.s., rozvoj zdravotnického zařízení	80 000,00
Perfect Distribution a. s., rozvoj zdravotnického zařízení	93 000,00
Nutricia a.s., resuscitační model Little Family Pack	20 000,00
Nadační fond Lidé sobě, materiální vybavení očního oddělení	16 736,00
Bracco Imaging Czech s.r.o., pořízení vybavení pro zdravotnická pracoviště nemocnice	10 000,00
Carl Zeiss, spol. s.r.o., vzdělávání zaměstnanců očního oddělení	10 000,00
AOP Orphan Pharmaceuticals AG,org.sl., vybavení pro HTO	7 500,00
Fond Radka Sušila pro rozvoj regionu, z.s. pro účely dětského dne	3 000,00
Salso, s.r.o., vzdělávání a rozvoj pracovníků	6 000,00
HiPP Czech, s. r o., příspěvek pro děti a novorozenecké oddělení	2 000,00
MUDr. Slepánek Jiří	1 000,00
Finanční dary neúčelové	
Perfect Distribution a. s.	45 000,00
GENETRIX s.r.o., zdravotnické účely chirurg. oddělení Orlová	15 000,00
Fond Radka Sušila pro rozvoj regionu, z. s., pro dětské oddělení	5 000,00
MUDr. Smetanová Helena s.r.o., pro dětské oddělení	2 000,00
Celkem	560 461,00

Dotace a finanční dary byly použity v souladu se stanoveným účelem.

3. Mzdové náklady a zaměstnanci, průměrný plat, přehled o uskutečněných zahraničních pracovních cestách

Mzdové náklady a zaměstnanci

Mzdové náklady (mzdové náklady zaměstnanců, náhrady za dočasnou pracovní neschopnost, ostatní mzdové náklady – dohody o pracovní činnosti a dohody o provedení práce, odstupné) činily za rok 2017 celkem 480.985.801 Kč. Zákonné sociální a zdravotní pojištění činilo v roce 2017 celkem 160.152.585 Kč, povinné úrazové pojištění celkem 1.994.071 Kč a zákonné sociální náklady (příděl do FKSP, školení) celkem 9.138.762 Kč. V roce 2017 byly celkové osobní náklady ve výši 653.160.980 Kč, což je 60,99 % z celkových nákladů Nemocnice.

Tabulka č. 12: Přepočtený průměrný evidenční počet zaměstnanců dle kategorií

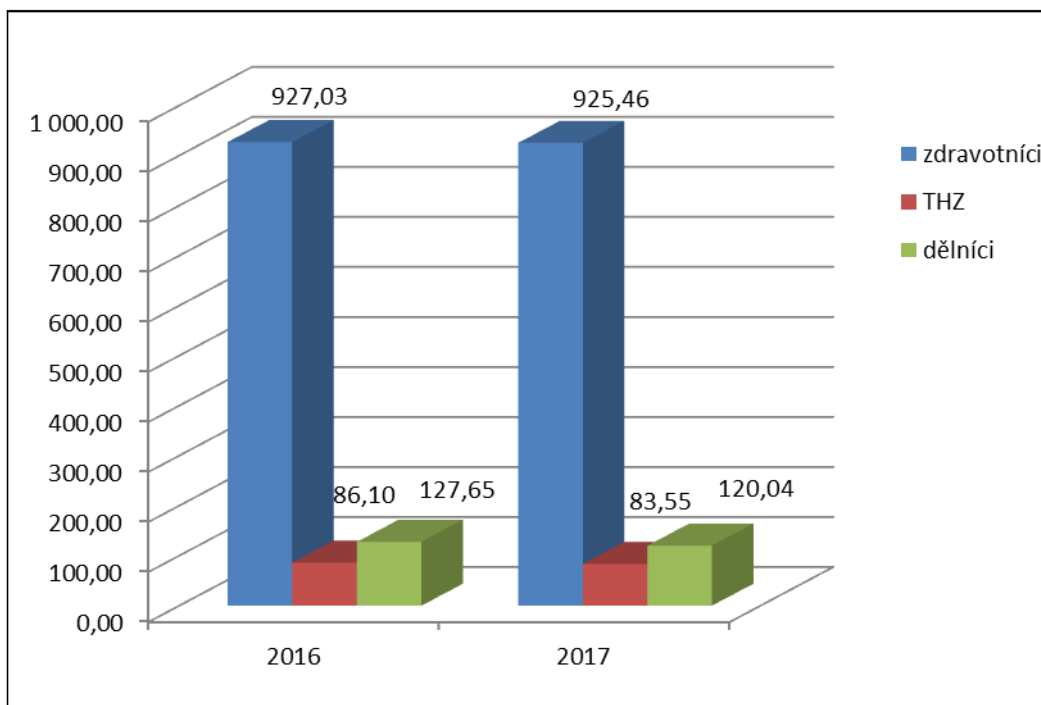
Popis	2016	2017	Rozdíl
1. Lékaři a zubní lékaři	115,07	114,12	-0,95
2. Farmaceuti	13,00	12,90	-0,10
3. Všeobecné sestry a porodní asistentky (SPBD)	421,27	419,75	-1,52
4. Ostatní zdrav. pracovníci nelékaři s odb. způsobilostí (OZPBD)	78,38	101,33	22,95
5. Zdrav. pracovníci nelékaři s odb. a specializovanou způsobilostí (ZPSZ)	23,48	22,07	-1,41
6. Zdrav. pracovníci nelékaři pod odb. dohledem (ZPOD)	242,13	222,01	-20,12
7. Jiní odborní pracovníci nelékaři s odbornou způsobilostí a dentisté (JOP)	13,70	13,11	-0,59
8. THZ	86,10	83,55	-2,55
9. Dělníci a provozní pracovníci	127,65	120,04	-7,61
10. Pracovník v sociálních službách	20,00	20,17	0,17
CELKEM	1 140,78	1 129,05	-11,73

Průměrný plat

Tabulka č. 13: Průměrný plat v Kč

Popis	2016	2017	Rozdíl
1. Lékaři a zubní lékaři	83 142	89 343	6 201
2. Farmaceuti	45 215	42 095	-3 120
3. Všeobecné sestry a porodní asistentky (SPBD)	30 808	33 318	2 510
4. Ostatní zdrav. pracovníci nelékaři s odb. způsobilostí (OZPBD)	33 566	31 702	-1 864
5. Zdrav. pracovníci nelékaři s odb. a specializovanou způsobilostí (ZPSZ)	23 783	27 834	4 051
6. Zdrav. pracovníci nelékaři pod odb. dohledem (ZPOD)	18 914	19 347	433
7. Jiní odborní pracovníci nelékaři s odbornou způsobilostí a dentisté (JOP)	33 782	34 167	385
8. THZ	25 307	27 088	1 781
9. Dělníci a provozní pracovníci	16 455	17 194	739
10. Pracovník v sociálních službách	20 634	19 913	-721
CELKEM	33 161	33 677	516

Obrázek č. 5: Přepočtený průměrný evidenční počet zaměstnanců



Zahraníční pracovní cesty

V roce 2017 bylo realizováno 15 zahraničních pracovních cest. Celkem bylo na zahraniční pracovní cesty vysláno 14 lékařů a 2 nelékaři.

Co se týče proplacení zahraničních cest, tak 6 pracovních cest bylo bez nákladů pro Nemocnici. Dvě zahraniční pracovní cesty byly proplaceny z účtu Nemocnice, což činilo 3.863 Kč. Tři zahraniční pracovní cesty ve výši 12.854 Kč byly hrazeny z účtu darů a další čtyři zahraniční pracovní cesty spadaly pod projekt EU – Polsko.

4. Plnění plánu hospodaření

Na základě Zásad vztahů orgánů kraje k příspěvkovým organizacím, které byly zřízeny krajem, má Nemocnice povinnost sestavit plán na následující kalendářní rok. Při sestavování finančního plánu Nemocnice zohlednila veškeré hospodářské skutečnosti, včetně své ekonomické a finanční situace.

Nemocnice při sestavování finančního plánu vycházela z:

- a) strategií rozvoje odvětví přijatých zřizovatelem,
- b) finančních analýz předcházejících období,
- c) uzavřených smluvních vztahů a přijatých závazků,
- d) informací o cenách v následujícím roce,
- e) prognóz České národní banky o vývoji inflace,
- f) potřeb pro rozpočtované období,
- g) z platných právních předpisů.

Rada MSK schválila pro rok 2017 Nemocnici plánovaný hospodářský výsledek ve výši **-48.000 tis. Kč**.

Tabulka č. 14: Výsledek hospodaření skutečnost-plán 2017 v tis. Kč

Název položky	Plán 2017	SK 2017	Rozdíl
NÁKLADY	1 070 068	1 070 856	788
VÝNOSY	1 022 068	1 046 380	24 312
VÝSLEDEK HOSPODAŘENÍ	-48 000	-24 476	23 524

V roce 2017 došlo k zlepšení výsledku hospodaření oproti plánovanému ve výši 23.524 tis. Kč.

Tabulka č. 15: Plnění nákladů v roce 2017 v tis. Kč

Název položky	Plán 2017	SK 2017	Rozdíl	v %
NÁKLADY CELKEM	1 070 068	1 070 856	788	100,07%
Náklady z činnosti	1 069 561	1 070 310	749	100,07%
Spotřeba materiálu	185 645	179 594	-6 051	96,74%
<i>v tom: Léky</i>	<i>41 886</i>	<i>38 975</i>	<i>-2 911</i>	<i>93,05%</i>
<i>Krev</i>	<i>11 500</i>	<i>10 920</i>	<i>-580</i>	<i>94,95%</i>
<i>SZM</i>	<i>105 746</i>	<i>103 753</i>	<i>-1 993</i>	<i>98,12%</i>
<i>Potraviny</i>	<i>12 857</i>	<i>12 637</i>	<i>-220</i>	<i>98,29%</i>
<i>Všeobecný materiál</i>	<i>6 496</i>	<i>6 556</i>	<i>60</i>	<i>100,93%</i>
<i>Ostatní materiál</i>	<i>7 160</i>	<i>6 753</i>	<i>-407</i>	<i>94,32%</i>
Spotřeba energie	40 044	37 702	-2 342	94,15%
Spotřeba jiných neskladovatelných dodávek	0	0	0	0,00%
Prodané zboží	75 800	75 962	162	100,21%
Aktivace dlouhodobého majetku	0	0	0	0,00%
Aktivace oběžného majetku	-18 903	-18 358	545	97,11%
Změna stavu zásob vlastní výroby	0	0	0	0,00%
Opravy a udržování	14 564	12 776	-1 788	87,73%
Cestovné	672	880	208	130,96%
Náklady na reprezentaci	70	55	-15	78,00%
Aktivace vnitroorganizačních služeb	0	0	0	0,00%
Ostatní služby	60 746	61 438	692	101,14%
Mzdové náklady	476 884	480 986	4 102	100,86%
Zákonné sociální pojištění	161 477	160 153	-1 324	99,18%
Jiné sociální pojištění	1 995	1 994	-1	99,95%
Zákonné sociální náklady	9 868	10 005	137	101,38%
Jiné sociální náklady	48	24	-24	50,00%
Daň silniční	27	28	1	102,40%
Daň z nemovitostí	2	1	-1	53,20%
Jiné daně a poplatky	60	60	0	100,63%
Smluvní pokuty a úroky z prodlení	1	1	0	60,00%
Jiné pokuty a penále	0	9	9	0,00%
Dary	0	0	0	0,00%
Prodaný materiál	14 311	14 355	44	100,31%
Manka a škody	43	16	-27	37,20%
Tvorba fondů	-852	-852	0	99,97%
Odpisy dlouhodobého majetku	41 576	42 845	1 269	103,05%
Snížení odpisů z důvodů nekrytí IF	0	0	0	0,00%
Prodaný DNM	0	0	0	0,00%
Prodaný DHM	0	0	0	0,00%
Prodané pozemky	0	0	0	0,00%
Tvorba a zúčtování rezerv	0	0	0	0,00%
Tvorba a zúčtování opravných položek	0	1 273	1 273	0,00%
Náklady z vyřazených pohledávek	40	1 504	1 464	3759,01%
Náklady z drobného dlouhodobého majetku	5 207	5 517	310	105,95%
Ostatní náklady z činnosti	236	2 342	2 106	992,42%
Finanční náklady	507	547	40	107,80%
Úroky	500	538	38	107,51%
Kurzové ztráty	7	9	2	128,67%
Náklady z přecenění reálnou hodnotou	0	0	0	0,00%
Ostatní finanční náklady	0	0	0	0,00%

Celkové skutečné náklady za rok 2017 jsou na úrovni plánu.

Za 1-12/2017 došlo k poklesu skutečnosti oproti plánu u celkové **spotřeby materiálu** ve výši 6.051 tis. Kč. Největší pokles je u **léků**, a to ve výši 2.911 tis. Kč. Nižší spotřeba léků je ovlivněna poklesem hospitalizací ve srovnání s rokem 2016 a strukturou pacientů v daném období. V rámci úspor Nemocnice zavedla elektronické aukce na nákup léků, při nichž se daří vysoutěžit lepší ceny léků, a tím významně uspořit. Další významný pokles skutečnosti oproti plánu je u **SZM** ve výši 1.993 tis. Kč. Uvedená položka také souvisí s poklesem hospitalizací, strukturou pacientů a uzavřením infekční ambulance v Karviné a dermatovenerologické ambulance v Orlové. Nejvyšší pokles je u zdravotnických chemikálií ve výši 2.547 tis. Kč. Tato položka souvisí s poklesem produkce v komplementu – laboratoře, patologie (dočasné ukončení infekční ambulance, pokles požadavků ze strany ambulantní lékařů) a zároveň došlo ke snížení spotřeby vlivem realizace postupných výběrových řízení na zápůjčku zdravotnických přístrojů, a tím i u spotřeby SZM. Naopak došlo k překročení u ZUM implantátů ve výši 1.299 tis. Kč.

Prodané zboží ve veřejných lékárnách je na úrovni plánu. K této nákladové položce přísluší výnosová položka, která je oproti plánu nižší o 824 tis. Kč. Plánovaná obchodní marže byla 21,41 %, skutečná obchodní marže byla 20,06 %.

Úspora je zaznamenána u položky **spotřeba energie**, a to v celkové výši 2.342 tis. Kč. Nižší spotřeba je u položky tepla a TUV ve výši 3.082 tis. Kč. Úspora tepla je zapříčiněna vlivem počasí. Naopak došlo k překročení plánu u položky – pára ve výši 301 tis. Kč.

U oprav a udržování došlo k úspoře v celkové výši 1.788 tis. Kč. Významný pokles ve srovnání s plánem je u položky oprava a údržba - stavební ve výši 1.181 tis. Kč. Další pokles je u oprav a udržování zdravotnické techniky ve výši 491 tis. Kč. Důvodem úspory jsou nové přístroje v rámci záruk.

U nákladů na **ostatní služby** došlo k překročení plánu o 692 tis. Kč. Překročení plánu je zaznamenáno u úklidu ve výši 471 tis. Kč. Vyšší náklady jsou také u odvozu odpadu ve výši 626 tis. Kč. Na tuto položku Nemocnice obdržela účelovou provozní dotaci ve výši 450 tis. Kč na akci „Likvidace vyhnitého sedimentovaného kalu z ČOV“. Dále došlo k překročení stočného ve výši 220 tis. Kč. Položka odvoz odpadu a stočné souvisí s investiční akcí „Úprava kanalizace areálu Karviná“, při níž došlo k napojení na městskou kanalizaci. Naopak došlo k úspoře u nájemného zdravotnické techniky ve výši 626 tis. Kč.

Objemově nejvýznamnější položka **osobních nákladů**, jejichž skutečnost dosáhla v roce 2017 výše 653.161 tis. Kč je na úrovni plánu.



Plánované **odpisy** jsou ve srovnání s plánem vyšší o 1.269 tis. Kč. Důvodem jsou provozní a investiční akce.

Prodaný materiál, jehož skutečnost v roce 2017 dosáhla výše 14.355 tis. Kč, je na úrovni plánu.

V plánu nebyla zohledněna výše Kč u **tvorby a zúčtování opravných položek**, jejíž skutečnost je 1.273 tis. Kč. Jedná se o opravnou položku k pohledávce za arabského pacienta, která je ve výši 1.131 tis. Kč.

Další položky, které nebyly zohledněny v plánu na syntetickém účtu **ostatních nákladů z činnosti** jsou zaúčtované zmařené investice. Jsou to studie pořízené v letech 2008 až 2017 v celkové výši 1.202 tis. Kč. Dále nebyla naplánovaná dohadná položka k doměrkám DPH za rok 2015 ve výši 1.100 tis. Kč.

Překročení u **nákladů z vyřazených pohledávek** ve výši 1.464 tis. Kč. V plánu nebylo zohledněno postoupení pohledávky Nemocnici s poliklinikou Havířov ve výši 1.436 tis. Kč.

Náklady z drobného dlouhodobého majetku dosáhly v roce 2017 objemu 5.517 tis. Kč a jsou ve srovnání s plánem vyšší o 310 tis. Kč. Největší překročení plánu došlo u nákupu výpočetní techniky ve výši 263 tis. Kč.

Tabulka č. 16: Plnění výnosů v roce 2017 v tis. Kč

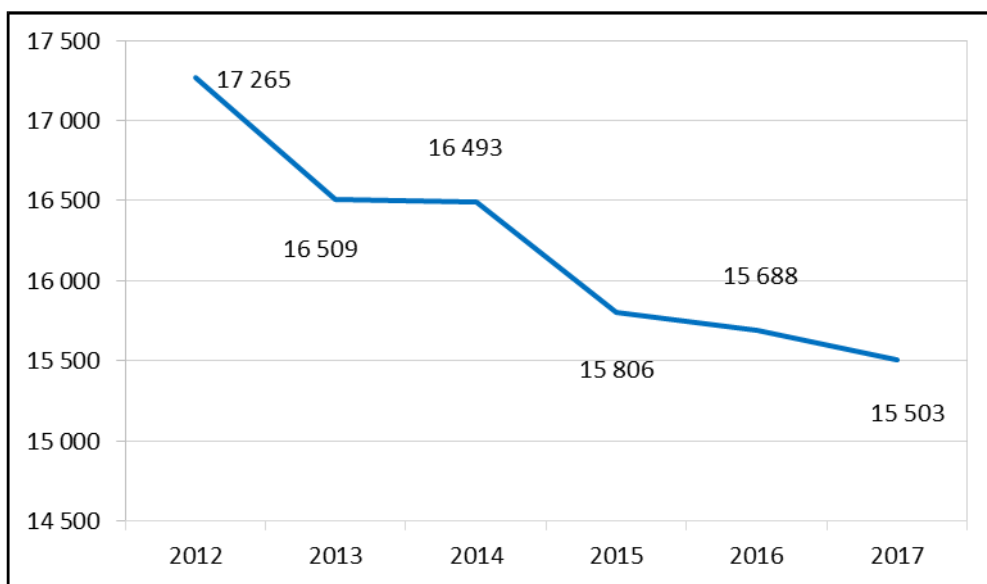
Název položky	Plán 2017	SK 2017	Rozdíl	v %
VÝNOSY CELKEM	1 022 068	1 046 380	24 312	102,38%
Výnosy z činnosti	974 349	970 859	-3 490	99,64%
Výnosy z prodeje vlastních výrobků	0	0	0	0,00%
Výnosy z prodeje služeb	830 718	825 325	-5 393	99,35%
<i>z toho: Tržby od ZP</i>	<i>789 307</i>	<i>783 634</i>	<i>-5 673</i>	<i>99,28%</i>
<i>Doplatky a srážky od ZP - min.obd.</i>	<i>12 939</i>	<i>12 612</i>	<i>-327</i>	<i>97,47%</i>
Výnosy z pronájmu	14 085	14 598	513	103,64%
Výnosy z prodaného zboží	92 026	91 202	-824	99,10%
Jiné výnosy z vlastních výkonů	0	0	0	0,00%
Smluvní pokuty a úroky z prodlení	5	134	129	2675,26%
Jiné pokuty a penále	0	3	3	0,00%
Výnosy z vyřazených pohledávek	0	1 436	1 436	0,00%
Výnosy z prodeje materiálu	17 845	18 111	266	101,49%
Výnosy z prodeje DNM	0	0	0	0,00%
Výnosy z prodeje DHM kromě pozemků	6	4	-2	65,85%
Výnosy z prodeje pozemků	0	0	0	0,00%
Čerpání fondů	1 100	1 276	176	116,04%
Ostatní výnosy z činnosti	18 564	18 771	207	101,12%
<i>z toho: Preskribce léků</i>	<i>0</i>	<i>0</i>	<i>0</i>	<i>0,00%</i>
Finanční výnosy	11 586	13 929	2 343	120,22%
Výnosy z prodeje cenných papírů a podílů	0	0	0	0,00%
Úroky	0	0	0	0,00%
Kurzové zisky	0	0	0	0,00%
Výnosy z přecenění reálnou hodnotou	0	0	0	0,00%
Ostatní finanční výnosy	11 586	13 928	2 342	120,22%
<i>v tom: bonusy-léky</i>	<i>5 500</i>	<i>6 882</i>	<i>1 382</i>	<i>125,12%</i>
<i>bonusy-SZM</i>	<i>5 703</i>	<i>6 522</i>	<i>819</i>	<i>114,35%</i>
<i>bonusy-ostatní</i>	<i>383</i>	<i>525</i>	<i>142</i>	<i>137,06%</i>
Výnosy z transferů	36 133	61 593	25 460	170,46%
Výnosy vybraných místních vládních institucí z transferů	36 133	61 593	25 460	170,46%
<i>v tom: od zřizovatele</i>	<i>23 076</i>	<i>47 312</i>	<i>24 236</i>	<i>205,03%</i>

Celkové skutečné výnosy za rok 2017 přesáhly plánovanou výši 1.022.068 tis. Kč a jsou vyšší o 24.312 tis. Kč.

Nejvýznamnější položkou jsou **výnosy z prodeje služeb**, které jsou hlavním zdrojem příjmu Nemocnice. Jejich celková výše za rok 2017 činí 825.325 tis. Kč. Výnosy nedosáhly plánované výše 830.718 tis. Kč. Pokles oproti plánu je zejména u položky **tržeb od zdravotních pojišťoven** ve výši 5.673 tis. Kč. K 31. 12. 2017 byly zaúčtovány dohadné položky u jednotlivých zdravotních pojišťoven k poskytnutým zálohám na rok 2017, a to dohadné položky aktivní ve výši +13.394 tis. Kč a dohadné položky pasivní ve výši -18.624 tis. Kč. Výnosy od zdravotních pojišťoven byly ovlivněny doplatky a srážkami od ZP za minulá období v celkovém saldu +12.612 tis. Kč. Významnou příčinou poklesu výnosů od zdravotních pojišťoven je nedostatečná produkce zdravotních služeb v segmentu akutní péče, jedná se především o pokles počtu

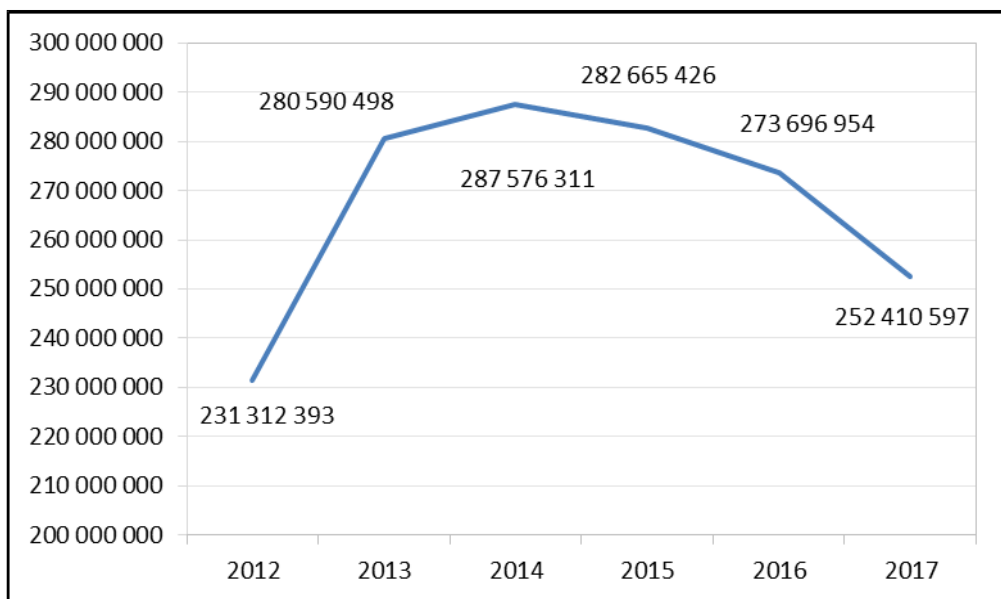
hospitalizací (což ukazuje vývoj počtu hospitalizací od roku 2012–2017, obrázek č. 6) a sníženého casemixu u Všeobecné zdravotní pojišťovny na úroveň pouze 83 % oproti referenčnímu období. Z důvodu nárůstu překladů hospitalizovaných pacientů do následné péče nebo do jiného zdravotnického zařízení akutní péče ve srovnání s referenčním obdobím, došlo v roce 2017 k redukci casemixu u VZP (u ostatních zdravotních pojišťoven nedošlo z uvedeného důvodu k redukci). V roce 2017 zaznamenala Nemocnice nárůst výnosů akutní péče u ČPZP, a to díky výrazné nadprodukci v počtech hospitalizací a casemixu ve výši 114,5 % oproti referenčnímu období. Další pozitivní podíl na výnosech od ZP měly výnosy za hospitalizace, které byly dle Úhradové vyhlášky vyčleněné z případového paušálu (jedná se o porody a novorozence). Celkový nárůst vyčleněných hospitalizací za Nemocnici dosáhl hodnoty 141 % oproti referenčnímu období. Nejvyšší nárůst byl u VZP, ČPZP, RBP a ZPMV. Výnosy za poskytnutou ambulantní péči a komplement byly zaznamenány pod limitem Úhradové vyhlášky u všech zdravotních pojišťoven, kromě ZP MV ČR. Níže uvedený graf (obrázek č. 7) nám ukazuje meziroční vývoj počtu ambulantních bodů od roku 2012–2017. Jednou z příčin poklesu těchto výnosů je snížený počet 94,8 % unikátních pacientů, ošetřených v ambulancích a 91,3 % unikátních pacientů komplementu ve srovnání s referenčním obdobím. **U tržeb od zdravotních pojišťoven za poskytnutou následnou zdravotní péči je pozitivně zaznamenán nárůst o 6.675 tis. Kč u oddělení NIP a DIOP oproti plánu na rok 2017. U výnosů za následnou péči poskytnutou na oddělení LDN je zaznamenán pokles o 3.373 tis. Kč oproti plánu.**

Obrázek č. 6: Počet hospitalizací za rok 2012 až 2017



Zdroj: MIS

Obrázek č. 7: Počet ambulantních bodů za rok 2012 až 2016



Zdroj: MIS

Výnosy z prodeje materiálu jsou vyšší o 1,49 % oproti plánované částce. Tato položka obsahuje zejména výnosy z prodeje transfúzních přípravků.

Ostatní výnosy z činnosti (synt. účet 649) v roce 2017 dosáhly výše 18.771 tis. Kč. Skutečnost oproti plánu je vyšší o 1,12 %.

Ostatní finanční výnosy (synt. účet 669) překročily pozitivně plánovanou výši 11.586 tis. Kč, a to v celkové výši 2.342 tis. Kč. Tato položka obsahuje bonusy za léky a SZM.

Dále došlo k nárůstu u **výnosů z pronájmu** o 513 tis. Kč (výnosy z pronájmu nemovitostí). Důvodem je rozšiřování pronajímané kapacity.

Výnosy z územních rozpočtů (zřizovatel) jsou ve srovnání s plánem vyšší o 24.236 tis. Kč. Při tvorbě plánu se nepočítalo se zvýšením příspěvku na provoz na dofinancování hlavní činnosti ve výši 22.000 tis. Kč, dále s provozní dotací "Zvýšení odměňování zdravotnických pracovníků bez dohledu pracujících ve směnném nebo nepřetržitém provozu" - využito 3.618 tis. Kč, "Zvýšení odměňování vedoucích nelékařských zdravotnických pracovníků" ve výši 620 tis. Kč a "Úhrada ztráty z činnosti lékařské pohotovostní služby" ve výši 1.600 tis. Kč.

Dále se při tvorbě plánu nepočítalo s dofinancováním sociální služby, kdy Nemocnice obdržela finanční prostředky v rámci „Dotačního programu“ ve výši 1.456 tis. Kč.

5. Péče o spravovaný majetek

Nemocnice spravuje svěřený nemovitý majetek v brutto hodnotě ve výši 1.128.037.527,99 Kč, movitý majetek ve výši 524.117.597,52 Kč, drobný dlouhodobý majetek ve výši 119.659.049,37 Kč, nedokončený dlouhodobý hmotný majetek ve výši 4.596.555,69 Kč a dlouhodobý nehmotný majetek ve výši 32.622.570,03 Kč.

Nemocnice hospodaří s níže uvedeným nemovitým majetkem:

- areál Nemocnice s poliklinikou v Karviné-Ráji,
- areál Nemocnice s poliklinikou a LDN v Orlové-Lutyni,
- Poliklinika v Karviné-Mizerově,
- budovy a garáže ZDS v Havířově a Českém Těšíně.

Nemocnice pronajímá nebytové prostory v Nemocnici Karviná-Ráj, na Poliklinice v Karviné-Mizerově a v Nemocnici Orlová. Nemocnice pronajímá 1 služební byt v Orlové a 2 služební byty v Karviné, které jsou k dispozici zaměstnancům Nemocnice. Nemocnice má ubytovací zařízení v Karviné a Orlové, jejichž kapacity mohou využívat zaměstnanci, ale také ostatní organizace a smluvní partneři (např. po dobu servisního nebo revizního zásahu).

Stavebně-technický stav Nemocnice

Areál v Karviné-Ráji

Převážná část objektů v areálu pochází z roku 1960. V posledních letech se i nadále projevuje nedostatek finančních prostředků, které nejsou vynakládány v potřebné výši na opravy a modernizaci budov a technických zařízení. Je nutno modernizovat výtahy, převážně osobní v poliklinické části Nemocnice. Stále čtenější jsou poruchy kanalizace, komunikace jsou v neutěšeném stavu. Poruchy a havárie jsou časté a ohrožují vlastní provoz Nemocnice. Rozvody teplé a studené vody jsou v určitých částech Nemocnice v nevyhovujícím stavu. Není zde zajištěna plynulá dodávka teplé i studené vody. Strojní část OPS (objektových předávacích stanic) je na hranici životnosti a je potřebné ji postupně obnovovat (čerpadla, armatury). Kanalizační řád uvnitř areálu je na mnoha místech poškozen a dochází k haváriím. Ve špatném technickém stavu je střecha nad kotelnou a výměňkovou stanicí (dlouhodobě zatéká, je poškozená dřevěná stropní konstrukce).

Přesto se v roce 2017 podařilo z dotací Moravskoslezského kraje a z části i z vlastních zdrojů realizovat několik stěžejních investičních a provozních akcí, mezi jinými výměna rozvodů zdravotnické v křídle A, v budově následné péče a výměna termoregulačních ventilů s hlavicemi. Z dotací MZ ČR a z části vlastních zdrojů byly také zakoupeny potřebné zdravotnické přístroje např. 3 ks EKG 12 kanálové, 3 ks vyšetřovací křesla oftalmologická, 3 ks operačního svítidla, 1 ks nájezdová váha, 1 ks anesteziologický

přístroj, 4 ks antidekubitní matrace, 1 ks pH metr, 1 ks fototerapeutická lampa a 1 ks C rameno mobilní. Dále byla provedena celková rekonstrukce centrální sterilizace, která byla financována z větší části z dotace MZ ČR a vlastních zdrojů. Z dotací města Karviná pak byly pořízeny 2 ks kostní vrtačky a 1 ks novorozenecký inkubátor. Za přispění dotací zřizovatele byly dodány zdravotnické prostředky pro ošetrovatelskou a rehabilitační péči. Dále byly pořízeny 3 ks klimatizačních jednotek pro oddělení OKB, 90 ks lineárních dávkovačů a přístrojové vybavení pro oční ambulanci. Tato zařízení byla rovněž hrazena z dotací MSK. Pro gynekologicko-porodní oddělení byl zakoupen porodní systém MULTITRAC, pro oční oddělení Cirrus HD-OCT a přístroj Constellation B.

Areál v Orlové

Tyto objekty byly uvedeny do provozu v roce 1979, LDN v roce 1988. V areálu Nemocnice narůstá množství poruch a havárií. V havarijním stavu je elektroinstalace, která se musí postupně zrekonstruovat. Opravit je nutno i spojovací koridor. Je žádoucí pokračovat vestavbami sociálních zařízení do pokojů pacientů tak, aby byl zajištěn obvyklý standard. Část oplocení areálu je zcela zkorodovaná a prakticky neexistuje. V budově sociálních lůžek (bývalá LDN) jsou nevyhovující rozvody vody s častými haváriemi. V roce 2017 se podařilo z dotací Moravskoslezského kraje realizovat investiční akce „Zřízení topných větví“, dorozumivací zařízení sestra – pacient na oddělení LDN a provést stavební úpravy a zakoupit přístrojové vybavení pro oddělení NIP a DIOP. Z dotace města Orlová bylo pořízeno 5 ks rehabilitačních, polohovatelných lehátek pro ambulanci rehabilitace. Z dotací MZ ČR a z části z vlastních zdrojů byly pořízeny některé důležité přístroje, např. 3 ks EKG 12 kanálové, 1 ks operační svítidla. Pro ortopedické oddělení a pro oddělení rehabilitace byly zakoupeny myčky podložních mís, dále byla zakoupena kostní vrtačka pro centrální operační sály.

Poliklinika v Karviné-Mizerově

Zatéká střechou, opravy nemovitosti jsou nezbytné. Budova vyžaduje celkovou revitalizaci.

Budovy a garáže ZDS v Havířově a Českém Těšíně

Budova a garáže v Českém Těšíně jsou v dobrém stavu. Budovy pracoviště ZDS v Havířově vyžadují opravy většího rozsahu (sanace zdiva v myčce, oprava lapolu, opravy střech se zateplením a výměna oken i dveří).

Oprava a údržba majetku v roce 2017

Nemocnice udržuje majetek a zařízení v provozuschopném a bezpečném stavu a zajišťuje dílčí, průběžné a operativní odstranění závad. V roce 2017 byla realizována oprava kompresoru v kompresorové stanici a páteřního řádu topení v suterénu ve skladu

HDS. Byly uskutečněny dílčí opravy výtahů a dílčí opravy komunikací. V Orlové byla provedena rekonstrukce elektroinstalace v objektu RZS v přístavbě nemocnice v poliklinické části.

Závěrem je potřeba konstatovat, že stavebně technický stav budov se díky několika realizovaným investičním akcím o něco zlepšil, naopak stav areálů se i nadále zhoršuje. Na zlepšení stavu by bylo nutno vynaložit cca 100 mil. Kč.

Investiční činnost

Tabulka č. 17: Pořízené investice v roce 2017 v Kč

Název akce	Vynaložené náklady celkem	z toho zdroje od zřizovatele	z toho zdroje vlastní	z toho dotace MZ ČR/EU	z toho dotace města
Výměna zdravotnických v budově následné péče	5 087 779	5 087 779			
Pořízení zdravotnických přístrojů NIP + DIOP	5 697 776	5 639 696	58 080		
Pořízení zdravotnických přístrojů oční	5 908 297	5 879 257	29 040		
Rekonstrukce centrální sterilizace-stavby	4 531 670		2 080 000	2 451 670	
Rekonstrukce centrální sterilizace-přístroje *					
Obnova a doplnění zdravotnické techniky	4 825 394		2 777 055	2 048 339	
Osazení termoregulačních ventilů	3 458 747	3 458 747			
Výměna rozvodů zdravotnických v křídle A Karviná	3 379 958	3 379 958			
Zřízení topných větví Orlová	2 298 238	1 829 096	469 142		
Rekonstrukce rozvodny nízkého napětí - pracoviště Orlová	1 527 498	1 527 498			
Zdravotnický přístroj OCT-Angio Plex	1 898 234		1 898 234		
Zdravotnický přístroj pro oční oddělení -CONSTELLAT	1 752 392		1 752 392		
Zdravotnické přístroje- vrtačka kostní, inkubátor SHELLY	530 373		30 373		500 000
Myčky podložních mís	306 856		306 856		
Projekt Návazné péče	217 800		217 800		
Zdravotnické prostředky pro ošetrovatelskou a rehabilitační péči	210 056	210 056			
Výměna zdravotnických - plicní pavilon Karviná	181 500	181 500			
Pořízení dětských elektrických, polohovatelných lůžek	160 000	160 000			
Projekt "spolupráce oční -Jestřábí zdroj PL"	140 791			140 791	
3 ks klimatizací pro OKB Karviná	136 827	136 827			
Přesun rehabilitačního oddělení z polikliniky Mizerov	73 810	73 810			
Ostatní investice	1 020 674		1 020 674		
CELKEM	43 344 670	27 564 224	10 639 646	4 640 800	500 000

pozn.: *investice realizována v roce 2016 ve výši:

a) z dotace MZ ČR 4.429. 931 Kč

b) z vlastních zdrojů ve výši 295.594 Kč

Movitý majetek

Movitý majetek svěřený Nemocnici do správy je řádně pojištěn. Od 1. 1. 2011 je veškeré pojištění (majetku movitého i nemovitého, odpovědnost provozovatele zdravotnického zařízení, havarijní pojištění a povinné ručení vozidel) zajištěno prostřednictvím makléřské firmy SATUM CZECH, s.r.o. u České pojišťovny, a.s.

Smlouvy jsou uzavřeny zřizovatelem, který pojištění rovněž hradí. V roce 2017 bylo evidováno 17 pojistných událostí, 11 z nich bylo v roce 2017 uzavřeno s celkovým pojistným plněním 174.861 Kč.

Inventarizace majetku

Inventarizace majetku a závazků Nemocnice proběhla v souladu se zákonem č. 563/1991 Sb., o účetnictví, ve znění pozdějších předpisů a vyhlášky č. 270/2010 Sb., o inventarizaci majetku a závazků dle harmonogramu inventarizačních prací.

Veškeré inventarizační práce byly prováděny na základě písemného pověření, tj. příkazu ředitele pro jednotlivé druhy inventur, přičemž komise byla nejméně dvoučlenná a složena z člena dílčí inventarizační komise a odpovědného pracovníka za svěřený majetek, zásoby, peníze a další.

Na základě příkazu ředitele byla provedena periodická inventarizace majetku a závazků Nemocnice pro rok 2017 ke dni sestavení řádné účetní závěrky, tj. k 31. 12. 2017. Inventarizační práce byly zahájeny dle plánu inventur a probíhaly od 01. 09. 2017 do 31. 01. 2018 s vyčíslením rozdílů k 31. 12. 2017.

Inventarizace majetku proběhla na pracovištích v Karviné a Orlové.

Pracoviště Karviná zahrnuje:

1. Nemocnice s poliklinikou Karviná-Ráj
2. Poliklinika Karviná-Mizerov
3. ZDS Český Těšín
4. ZDS Havířov
5. ZDS Karviná

Pracoviště Orlová zahrnuje:

1. Nemocnice s poliklinikou Orlová
2. LDN Orlová
3. ZDS Orlová

Fyzická inventarizace

Na **pracovišti Karviná** bylo provedeno v měsíci září až prosinec (k 31. 8., 30. 9., 31. 10., 30. 11. a 31. 12.) 174 prvotních inventur na jednotlivých inventárních úsecích a 174 rozdílových inventur k 31. 12. 2017. V průběhu roku se uskutečnilo 28 mimořádných inventur, a to při změně odpovědného pracovníka, zástupu na pokladně, při zrušení a zavedení inventárních úseků a nežádoucí události.



Na pracovišti Orlová bylo provedeno v průběhu září až prosinec (k 31. 8., 30. 9., 31. 10., 30. 11. a 31. 12.) 157 prvotních inventur a 157 rozdílových inventur k 31. 12. 2017. V průběhu roku bylo provedeno celkem 21 mimořádných inventur, a to při změně odpovědného pracovníka, zástupu na pokladně, při zrušení a zavedení inventárních úseků a nežádoucí události.

Celkem se v Nemocnici uskutečnilo 662 řádných a 49 mimořádných inventur.

Inventarizační rozdíl byl zjištěn na úseku 1318, pracoviště Karviná, u inventárního čísla DDHM0000493 chladnička Baumatic, rok pořízení 2017, pořizovací hodnota 4.462,00 Kč a zůstatková hodnota účetní 0,00 Kč.

Inventarizační rozdíl byl zjištěn na úseku 8146, pracoviště Orlová, u inventárního čísla DDHM0000671 třídíč odpadu, rok pořízení 2017, pořizovací hodnota 3.182,63 Kč a zůstatková hodnota účetní 0,00 Kč.

6. Vyhodnocení přínosu doplňkové činnosti

Doplňková činnost za rok 2017 vykázala zisk ve výši 14.026 tis. Kč, který byl použit ve prospěch hlavní činnosti. Vymezení doplňkové činnosti je stanoveno přílohou č. 2 ke Zřizovací listině příspěvkové organizace a pro činnosti, které naplňují znaky živnostenského podnikání dle zákona č. 455/91 Sb., má Nemocnice oprávnění k provozování příslušných živností.

Živnostenská oprávnění Nemocnice k 31. 12. 2017:

1. Silniční motorová doprava – nákladní provozovaná vozidly nebo jízdními soupravami o největší povolené hmotnosti nepřesahující 3,5 tuny, jsou-li určeny k přepravě zvířat nebo věcí,
2. Hostinská činnost,
3. Podnikání v oblasti nakládání s nebezpečnými odpady,
4. Výroba, obchod a služby neuvedené v přílohách 1 až 3 živnostenského zákona - *obory činnosti:*
 - výroba, roznožování, distribuce, prodej, pronájem zvukových a zvukově-obrazových záznamů a výroba nenahraných nosičů údajů a záznamů,
 - provozování vodovodů a kanalizací a úprava a rozvod vody,
 - nakládání s odpady (vyjma nebezpečných),
 - zprostředkování obchodu a služeb,
 - velkoobchod a maloobchod,
 - ubytovací služby,
 - realitní činnost, správa a údržba nemovitostí,
 - pronájem a půjčování věcí movitých,
 - testování, měření, analýzy a kontroly,



- *mimoškolní výchova a vzdělávání, pořádání kurzů, školení, včetně lektorské činnosti,*
 - *poskytování technických služeb.*
5. Masérské, rekondiční a regenerační služby,
6. Prodej kvasného lihu, konzumního lihu a lihovin.

Z celkových výnosů Nemocnice činí doplňková činnost 2,20 % a činnost hlavní 97,80 %. Nejvýznamnější výnos doplňkové činnosti je z realitní činnosti. Jedná se o pronájem nebytových prostor cizím subjektům – lékařům, podnikatelským subjektům (viz tabulka č. 18).

Tabulka č. 18: Pronájem majetku (doplňková činnost v roce 2017)

Popis	v tis. Kč
Pronájem prostor cizím subjektům v Karviné-Ráji	1 293
Pronájem prostor cizím subjektům v Karviné-Mizerově	2 668
Pronájem prostor cizím subjektům v Orlové	7 522
CELKEM ZISK	11 483

Druhý nejvýznamnější výnos z doplňkové činnosti přináší Nemocnici ubytovací služby. Jedná se o pronájem pokojů v ubytovacích zařízeních v Karviné a Orlové pro zaměstnance a pro cizí subjekty (viz tabulka č.19).

Tabulka č. 19: Ubytovací služby (doplňková činnost v roce 2017)

Popis	v tis. Kč
Ubytovací zařízení Karviná	294
Ubytovací zařízení Orlová	72
CELKEM ZISK	366

7. Peněžní fondy a jejich krytí

Peněžní fondy Nemocnice

Fond odměn (synt. účet 411) - je ve výši přidělu do fondu odměn schválených dle Zásad kraje. Zůstatek k 31. 12. 2017 je ve výši 111.865,16 Kč.

Fond kulturních a sociálních potřeb (synt. účet 412, dále jen FKSP) - tvorba a čerpání tohoto fondu se řídí vyhláškou č. 114/2002 Sb., o FKSP a dále uzavřenou Kolektivní smlouvou. V roce 2017 Nemocnice poskytovala zaměstnancům příspěvky na penzijní připojištění, příspěvky na kulturu, rekreaci a sport, dary k pracovním a životním výročím. Zůstatek k 31. 12. 2017 je ve výši 2.336.111,31 Kč.

Rezervní fond tvořený ze zlepšeného výsledku hospodaření (synt. účet 413) - vykazuje k 31. 12. 2017 zůstatek 39.766,22 Kč.

Rezervní fond z ostatních titulů (synt. účet 414) - obsahuje peněžní dary účelové, neúčelové a jejich čerpání. Stav fondu k 31. 12. 2017 je 335.206,10 Kč.

Fond reprodukce majetku, fond investic (synt. účet 416) - zdroje fondu tvoří zejména peněžní prostředky ve výši odpisů hmotného a nehmotného dlouhodobého majetku prováděné podle zřizovatelem schváleného odpisového plánu, investičního příspěvku z rozpočtu zřizovatele, investiční dotace ze státních fondů a příjmy z prodeje hmotného dlouhodobého majetku a peněžních darů. Fond investic je plně kryt finančními prostředky uloženými na bankovním účtu, určeném pro financování investičních výdajů. K 31. 12. 2017 je stav fondu 1.539.397,46 Kč.

8. Pohledávky

Tabulka č. 20: Pohledávky z hlediska splatnosti

Pohledávky z hlediska splatnosti:	Kč
Ve splatnosti	122 042 609,46
Po splatnosti 0 až 30 dnů	706 526,39
Po splatnosti 31 až 60 dnů	2 043 106,43
Po splatnosti do 1 roku	1 974 612,83
Po splatnosti do 3 let	1 224 523,90
Po splatnosti \geq 3 roky	2 363 211,63
Pohledávky celkem (Brutto)	130 354 590,64
Opravné položky k pohledávkám	-1 988 794,94
Pohledávky celkem (Netto)	128 365 795,70

Tabulka č. 21: Pohledávky v řízení

Pohledávky v řízení:	Kč
Právní	312 374,42
Soudní	876 428,92
Konkurzní	35 192,10
Exekuční	278 926,58

K 31. 12. 2017 eviduje Nemocnice pohledávky po splatnosti v celkové výši 8.311.981,18 Kč. V pohledávkách po splatnosti vykazuje Nemocnice neuhrazené regulační poplatky v celkové výši 631.910,49 Kč. Významná pohledávka po splatnosti je pohledávka za pacienta ze Saudské Arábie (klient Lázní Darkov, a.s.) za poskytnutou zdravotní péči ve výši 1.413.238,93 Kč, která je evidována jako pohledávka nad 3 roky po splatnosti. V řízení Nemocnice spolupracuje s ambasádou Saudské Arábie. K pohledávce je vytvořena opravná položka dle zákona č. 593/1992 Sb., o rezervách pro zajištění základu daně z příjmu v platném znění. Ostatní pohledávky nad 360 dní po splatnosti jsou vymáhány soudně nebo jsou vystaveny splátkové kalendáře. Vymáhání pohledávek probíhá v souladu s vnitřní směrnicí Nemocnice. Maximálně 30 dní po splatnosti jsou zasílány upomínky, případně dle dohody jsou sestaveny splátkové kalendáře. Neuhrazené nebo vrácené upomínky jsou předávány právníkovi Nemocnice k dalšímu vymáhání. Vymáhání soudní cestou probíhá po zhodnocení rentability tohoto postupu s ohledem na výši pohledávky.

9. Závazky

Tabulka č. 22: Závazky

Závazky	Kč
dlouhodobé :	9 197 996,92
Ve splatnosti	9 197 996,92
krátkodobé :	240 623 146,47
Ve splatnosti	205 961 578,82
Po splatnosti 0 až 30 dnů	22 135 977,94
Po splatnosti 31 až 60 dnů	12 497 324,03
Po splatnosti do 1 roku	16 776,68
Po splatnosti do 3 let	11 489,00
Po splatnosti ≥ 3 roky	0,00
Závazky celkem	249 821 143,39

K 31. 12. 2017 eviduje Nemocnice dlouhodobý závazek - úvěr u ČSOB Leasing ve výši 9.197.996,92 Kč. Ukončení splátek v 11/2020 až 12/2021.

Tabulka č. 23: Saldo pohledávek

Popis	Kč
Saldo pohledávky (Netto) celkem mínus závazky celkem	-121 455 347,69
Saldo pohledávky (Netto) z obchodního styku mínus závazky z obchodního styku	-4 426 545,58

D) Plnění opatření z minulé zprávy a návrh opatření ke zkvalitnění činnosti organizace

Plnění opatření z minulé zprávy o činnosti a plnění úkolů organizace za rok 2017

V souladu s podmínkami a parametry platné Úhradové vyhlášky MZ ČR na rok 2017 uzavřela Nemocnice dodatky rámcových smluv o financování zdravotních služeb s Všeobecnou zdravotní pojišťovnou ČR, Vojskou zdravotní pojišťovnou ČR a Revírní bratrskou pojišťovnou. S Českou průmyslovou zdravotní pojišťovnou uzavřela Nemocnice dodatek se smluvním ujednáním o samostatné úhradě tzv. „balíčku TEP“.

Nemocnice v roce 2017 analyzovala:

- vývoj produkce dle jednotlivých oddělení a ambulancí v meziročním srovnání,
- parametry úhrad akutní péče – počet hospitalizací, casemix, počet překladů, počet hospitalizačních případů vyčleněných mimo případový paušál (porody, novorozenci),
- počet bodů a počet unikátně ošetřených pacientů v ambulancích a komplementu, počet převozů pacientů zdravotnické dopravní služby,
- počet ošetrovacích dnů a jejich paušální sazby u následné péče na oddělení LDN, také oddělení NIP a DIOP,
- vývoj očekávaných výnosů za zdravotní služby ve srovnání s plánem a ve srovnání s měsíčními zálohami od zdravotních pojišťoven za akutní péči vývoj dohadných položek aktivních a pasivních,
- vývoj preskripce léčiv a zdravotnických prostředků v ambulancích, vývoj vyžádané péče a kontrola údajů extramurální péče.

K vyhodnocování a kontrole uvedených parametrů produkce a výpočtů očekávaných výnosů, včetně srovnávacích analýz meziročního vývoje objemu zdravotních služeb v rámci Personální unie využívala Nemocnice manažerský informační systém (dále jen MIS). Nemocnice tímto způsobem plnila přijatá opatření ke sledování vývoje plánovaného hospodářského výsledku a plnění kritérií plánu na rok 2017.

V roce 2017 byla realizována společná jednání a pohovory vedení Nemocnice s jednotlivými primariáty s cílem:

- analyzovat vývoj produkce zdravotní péče dle parametrů Úhradové vyhlášky, včetně preskripce léčiv a zdravotnických prostředků,
- analyzovat náklady a výnosy oddělení, ambulancí, včetně návrhů na opatření ke snížení nákladů a zvýšení výnosů,
- vyhodnocovat hospodářský výsledek a plnění finančního plánu oddělení v souvislosti s plánem celé Nemocnice,
- řešit problémy se zajištěním dostatečného personálního vybavení, přístrojového vybavení a rozsahem zdravotních výkonů.

V roce 2017 bylo pokračováno v systému pořádání celoustavních seminářů, které připravují jednotlivá pracoviště Nemocnice. Dále se uskutečnil odborný seminář pro lékaře kódeřky Nemocnice o postupech a způsobech kódování hospitalizačních případů DRG akutní péče. Rovněž bylo v roce 2017 realizováno odborné školení o principech a parametrech Úhradové vyhlášky na rok 2017 a novele Seznamu zdravotních výkonů.

Nemocnice v průběhu roku 2017 pokračovala ve svých činnostech a úkolech dle projektu DRG RESTART spoluorganizovaného MZ ČR a Ústavem zdravotnických informací a statistiky, jehož cílem je snaha o optimalizaci a kultivaci systému úhrad lůžkové péče v ČR.

Oddělení informačních technologií v roce 2017 rozšířilo páteřní síťové přepínače o další dva síťové prvky, a tím bylo dosaženo geografického klastru s rychlostí mezi všemi prvky vždy 2x10Gbit. Současně IT oddělení začalo s postupnou výměnou přístupových síťových prvků značky 3COM za HP s přípravou na budoucí zavedení protokolu 802.1x na všech přístupových portech nemocniční sítě. V nemocnici Orlová byly implementovány nové páteřní přepínače, které zavádějí možnosti virtuálních sítí. Bezdrátová nemocniční síť byla rozšířena i na ambulantní část, aby byl zvýšen komfort našich pacientů pokrytím bezplatným přístupem do sítě Internet na co nevíce místech v areálu nemocnice.

V rámci možností IROP projektů byla zpracována studie proveditelnosti k průběžné výzvě číslo 10 "Zvýšení zabezpečení informačních systémů, výpočetních středisek a síťové komunikace v nemocnici". Dále byl implementován svolávací systém, který je určen pro efektivní a rychlé informování větších skupin zaměstnanců o nečekané události jako je evakuace, traumatologický plán atd., a to včetně zpětné vazby o převzetí informace nebo reakce, do kdy se člen traumatologického plánu dostaví na pracoviště. Dále byly implementovány mnohé dílčí úpravy využívaných informačních systémů. V rámci personální unie s Nemocnicí s poliklinikou Havířov bylo vytvořeno nové oddělení Klinických informačních systémů, jehož hlavními cíli jsou společná optimalizace funkcí nemocničních systémů, jejich sjednocování a řešení současné



personální situace na trhu s databázovými experty se zaměřením na nemocniční prostředí.

Nestabilita zdravotnického personálu, která má nepříznivý vliv na celkový chod nemocnic, přimělo MZ ČR, aby došlo dle nařízení vlády č. 316/2016 Sb. od 1. 1. 2017 k navýšení platových tarifů o 10%. Dále pak dle nařízení vlády č. 168/2017 Sb. došlo od 1. 6. 2017 ke změně zvláštního příplatku dle §8. Navýšení se týkalo nelékařských zdravotnických pracovníků bez odborného dohledu, kteří pracují v třísměnném a nepřetržitém provozu. Následovalo další nařízení vlády č. 340/2017 Sb., při němž došlo od 1. 11. 2017 k navýšení platových tarifů o 10% u zaměstnanců, kteří jsou pracovníkem v sociálních službách nebo sociálním pracovníkem. Na základě novelizace zákona č. 96/2004 Sb. došlo ke zvýšení kompetencí u zdravotnických asistentů tím, že byli přeřazeni mezi nelékařské zdravotnické pracovníky, kteří mohou pracovat bez odborného dohledu. Také došlo ke změně názvu funkce na praktickou sestru. Na základě již schválené vyhlášky č. 353/2015 Sb. došlo v roce 2017 k následnému navýšení základního přídelu do FKSP z 1,5 % na 2 %.

Nemocnice rozšířila další činnosti v oblasti nábory zaměstnanců:

- iOpavsko – spolupráce v oblasti nábory zdravotnických pracovníků,
- poskytování stipendií studentům od 3. ročníku denního studia lékařské fakulty,
- účast Nemocnice na náborových akcích na lékařských fakultách v Olomouci a Ostravě.

V roce 2017 byla dokončena rekonstrukce centrální sterilizace v Nemocnici části Karviná. Byly zakoupeny nové zdravotnické přístroje: EKG 12 kanálové (6 ks), křeslo vyšetřovací oftalmologické (3 ks), operační světla (4 ks), váha nájezdová, anesteziologický přístroj, antidekubitní matrace (4 ks), pHmetr, fototerapeutická lampa LED, C-rameno mobilní základní.

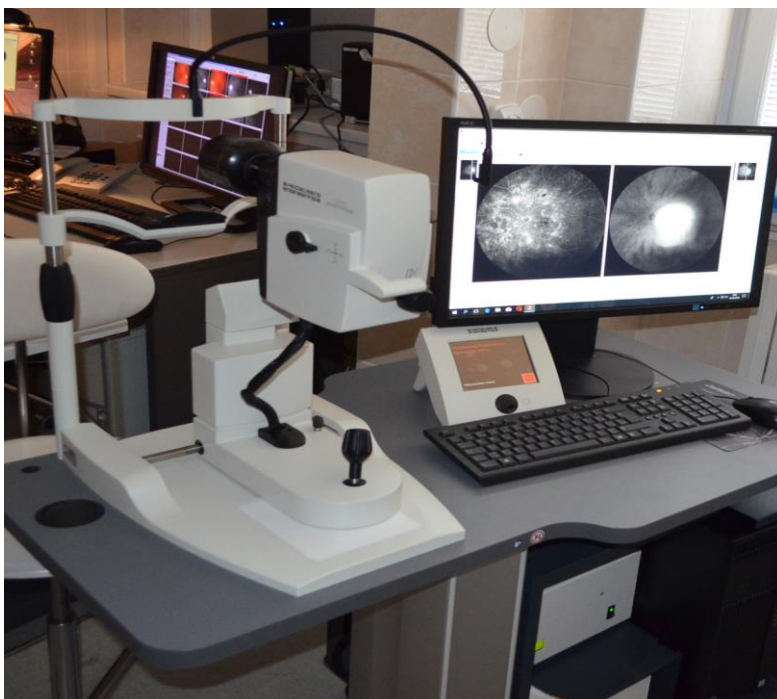
V rámci investiční akce „Pořízení zdravotnických přístrojů“ pro oční oddělení byl mimo jiné zakoupen zdravotnický přístroj *CIRRUS instrument HD OCT 500*. Jedná se o zobrazovací metodu, která umožňuje vyšetření jednotlivých vrstev sítnice, vrstvy nervových vláken a zřetivého nervu bez nutnosti kontaktu s okem. Tento přístroj vytváří barevné obrazy průřezu sítnice s rozlišením jednotlivých struktur a vrstev. Je umístěn v oční ambulanci v Orlové. Vyšetření probíhá za přímou platbu pacientů a není placeno zdravotní pojišťovnou. Tento přístroj je součástí projektu „Telemedicína“. Další přístroj, který byl zakoupen v rámci uvedené investiční akce je *retinální angiograf Spectralis HRA*. Je to konfokální laserový přístroj snímání angiografický systém. Umožňuje fluoresceinovou angiografii, autofluorescenční zobrazení fundu. Jedná se o přístroj nutný k diagnostice předního i zadního segmentu oka a pro retinální poradnu je plně využíván. Další zdravotnické přístroje zakoupené v rámci investičního příspěvku pro oční oddělení – *autorefraktometr, přístroj na měření nitroočního tlaku, perimetr a databázový a archivační software FORUM*.



Obrázek č. 8: CIRRUS HD OCT



Obrázek č. 9: Retinální angiograf Spectralis HRA



V roce 2017 v rámci zefektivnění péče probíhala příprava na realizaci projektu „Elektronické ošetřovatelské dokumentace“, aby vše bylo připraveno k zahájení testovacího provozu, který bude spuštěn začátkem roku 2018. V průběhu roku 2017 byly v souladu s cíli kvality realizovány interní audity SMK. Byly sledovány a vyhodnocovány indikátory kvality a hlášení nežádoucích událostí, na základě kterých byla nastavena nápravná a preventivní opatření.

V roce 2017 Nemocnice aktivně spolupracovala s regionálními médii, aby co nejlépe informovala veřejnost o její práci, cílech, novinkách, zajímavostech jednotlivých oddělení, nových postupů léčby nebo nově pořízených přístrojových vybavení. V roce 2017 se nadále pokračovalo v preventivních programech, které podporují především prevenci, ale také zvyšují informovanost a podvědomí o Nemocnici. Mezi každoroční akce patří:

- Den ledvin,
- Den zdraví,
- Den rodiny,
- Den prevence zeleného zákalu,
- Den na sociálních lůžkách.

V roce 2017 také proběhl edukační program pro děti předškolního věku a děti prvního stupně základních škol „Děti nebojte se nemocnice“, který je zaměřen na seznámení dětí s nemocničním prostředím zábavnou formou. Jako součást tohoto programu byla vytvořena kniha Průvodce pro malé pacienty, ve které se děti seznámí na základě fotografií s popisem prostředí Nemocnice a různými formami vyšetření. Druhým rokem byl uskutečněn program pro žáky 8. ročníků základních škol, který byl zaměřen na ošetřovatelskou péči. Cílem bylo pomoci žákům při rozhodování a výběru následného studia po ukončení základního vzdělání. Nebyli opomenuti také studenti 3. a 4. ročníků Střední zdravotnické školy z Karviné a Gymnázia se vzdělávacím programem z Karviné, kteří se seznámili s prací jednotlivých oddělení, navštívili operační sály a laboratoře. Cílem návštěvy studentů bylo seznámení s provozem nemocnice, která je má motivovat k práci lékaře, všeobecné sestry či porodní asistentky v našich nemocnicích.

Nemocnice pravidelně zve zajímavé hosty z řad sportovců, umělců, ale i jiných organizací (Policie ČR, Záchranný hasičský sbor, ZOO apod.) především na dětské oddělení a oddělení sociálních lůžek, jejichž hosté formou vyprávění a besed zpříjemňují nutný pobyt v nemocnici.

Dlouholetá spolupráce pokračuje i s Nadačním fondem Kapka naděje, kde nadále pokračuje veřejná sbírka, jejíž výtěžek je věnován pro potřebu a vybavení dětského oddělení. Není tomu jinak ani u občanského sdružení KIWANIS, které navštěvuje dětské oddělení se zajímavým hostem - hercem či zpěvákem a předává dětem spoustu dárků včetně bílých hadrových panenek, které si děti vymalují a ponechají.

V rámci vnitřní komunikace jsou pořádány meetingy s ředitelem, kde jsou zaměstnanci pravidelně informováni o hospodaření, změnách, novinkách v nemocnici a jsou jim



zodpovězeny jejich dotazy. V roce 2017 se podařilo uspořádat také Den dětí a Mikulášskou nadílku pro děti zaměstnanců, které sklidily velký úspěch.

Cílem výše uvedených opatření bylo zachovat dostupnou a kvalitní péči o pacienty a odpovídající produkci zajistit vyšší výnosy od zdravotních pojišťoven a tím trvale zlepšovat výsledek hospodaření nemocnice. Při organizaci své vnitřní činnosti Nemocnice vytvářela a rozvíjela optimální podnikové klima založené na budování firemní kultury tak, aby svým zaměstnancům garantovala dostatečné sociální jistoty, rozvíjet u nich sounáležitosti s organizací, v níž pracují a vytvářela tak příznivé podmínky pro stabilizaci a zkvalitňování pracovních sil.

Návrh opatření ke zkvalitnění činnosti Nemocnice v roce 2018

Opatření ke zkvalitnění činnosti Nemocnice pro rok 2017 členíme podle zaměření dílčích strategických cílů na následující oblasti:

1. Ekonomická
2. Personální
3. Provozně - technická
4. Druh a rozsah poskytovaných zdravotních služeb
5. Zlepšení kvality a bezpečí poskytovaných zdravotních služeb
6. Zlepšení komunikace směrem k zaměstnancům a veřejnosti

Ad 1. Ekonomická

Maximalizace výnosů vyplývajících ze smluv se zdravotními pojišťovnami

- uzavřít se všemi zdravotními pojišťovnami dodatky o úhradě zdravotních služeb na rok 2018 a zajistit tak maximálně možné výnosy od zdravotních pojišťoven dle kritérií Úhradové vyhlášky na rok 2018,
- v průběhu roku 2018 přijmout vnitřní opatření Nemocnice, směřující k přípravě jednání se zdravotními pojišťovnami k uzavření nových rámcových smluv o poskytování a úhradě zdravotních služeb od 1. 1. 2019 na období dalších 5 let. Konkrétně bude potřebné realizovat analýzu druhu, rozsahu a oborů zdravotní péče, lůžkového fondu, věcného a technického vybavení (po kontrole dle „registrace“ MSK), včetně přístrojového vybavení pro dokladování zdravotním pojišťovnám,
- vzhledem k tomu, že akutní lůžková péče zůstává i v roce 2018 v režimu úhrady formou případového paušálu měřeného pomocí DRG, bude nutné měsíčně analyzovat a vyhodnocovat pomocí MISu produkci jednotlivých oddělení, především sledovat vývoj:

a) v počtech hospitalizací a casemixu dle DRG, počet překladů



- b) počtech porodů (které budou hrazeny zdravotními pojišťovnami samostatně),*
- c) srovnávat objem poskytnuté ambulantní zdravotní péče v počtech bodů, ZUM a ZULP a počet pacientů v jednotlivých ambulancích a zvláště také v komplementu,*
- d) v počtech km a počtech převozů pacientů zdravotnickou dopravní službou,*

včetně vývoje v plnění kritérií plánu na rok 2018,

- průběžně měsíčně vyhodnocovat očekávané výnosy jednotlivých segmentů poskytovaných zdravotních služeb, včetně měsíčního výpočtu a zaúčtování dohadných položek. Dle tohoto vyhodnocení přijímat konkrétní opatření ke zvýšení výnosů nebo k zastavení poklesu výnosů Nemocnice ve spolupráci s primáři oddělení,
- dle výsledků provedených revizí zdravotních pojišťoven jednotlivých oddělení přijímat preventivní opatření ke snížení chybovosti ve vykazování zdravotních výkonů, především v kódování hospitalizací dle DRG a to formou průběžného vzdělávání a školení lékařů, kodérů,
- pokračovat v činnostech v rámci projektu DRG Restart jako smluvní referenční nemocnice,
- průběžně sledovat vývoje preskripce léčiv a zdravotnických prostředků předepisovaných lékaři na recept a poukazy v ambulancích s cílem snížit případné regulační srážky zdravotních pojišťoven,
- průběžné sledování vývoje regulačního omezení na vyžádanou péči a extramurální péči z jednotlivých oddělení Nemocnice,
- měsíčně sledovat a vyhodnocovat ve spolupráci s primáři jednotlivých oddělení personální vybavení lékařů a ošetrovatelským personálem dle podmínek vyhlášky MZ o minimálním personálním vybavení. V této souvislosti přijímat odpovídající opatření k zajištění dostatečného personálního vybavení (např. přijímání nových lékařů dle potřebných oborů zdravotních služeb).

Nastavení vícezdrojového systému financování Nemocnice

- zvýšit výnosy z ostatních prodávaných služeb a zdravotních služeb hrazených samoplátcí (oční oddělení, gynekologicko-porodní oddělení, chirurgické oddělení, ortopedické oddělení),
- v rámci poskytování přeshraniční zdravotní péče realizovat požadavky pacientů – zahraničních pojištěnců ze zemí EU, postupně v oborech ortopedie, oční, gynekologie a porodnictví, chirurgie.

Minimalizace nákladů

- spolupráce s Nemocnicí s poliklinikou Havířov, p. o. v rámci Personální unie - snížení nákladů díky sjednocení některých podpůrných činností, při větších objemech nákupu dosažení nižších cen u dodavatelů,

- nákup vysoutěžených komodit a léků přes Krajský portál MSK
- zajištění ostrahy outsourcingem v rámci Personální unie,
- zefektivnění a restrukturalizace zdravotnické dopravní služby,
- jednotný personální informační systém v rámci nemocnic zřizovaných Moravskoslezským krajem,
- zajištění dodávek SZM přímo na oddělení neboli přímo na příruční sklady ze strany významných dodavatelů s cílem snížit fyzickou práci pracovníkům centrálního skladu.

Ad 2. Personální

- stabilizace lékařského a nelékařského personálu, tak aby bylo zajištěno splnění podmínek minimálního personálního vybavení dle vyhlášky č. 99/2012 Sb.,
- rozšíření činnosti v oblasti nábory lékařského a nelékařského personálu,
- optimalizace organizační struktury,
- zvýšení zaměstnávaného počtu osob se zdravotním postižením,
- vytvoření „bonusového systému“ pro zaměstnance Nemocnice,
- zefektivnění oddělení zdravotních pojišťoven – přijetí kodéra a pracovníka zabývajícího se revizními činnostmi,
- pravidelná školení v oblasti kódování, vykazování zdravotní péče pro lékaře Nemocnice,
- efektivní spolupráce se středními a vysokými školami.

Ad 3. Provozně - technická

Obnova infrastruktury, komunikací, opravy budov

- dokončení akce „Modernizace vybavení návazné péče v NsP Karviná-Ráj, p. o.“
- zahájení akce „Osazení termoregulačních ventilů“ v nemocnici v Orlové,
- dokončení akce „Zřízení topných větví Orlová“,
- dokončení akce „Rekonstrukce rozvodny nízkého napětí Orlová“,
- zahájení akce „Výměna rozvodů vody – bytovací zařízení Karviná“,
- zahájení akce „Rekonstrukce výtahu č. 1, 2, 3, 4 v Orlové“,
- zahájení akce „Rekonstrukce vodárny Orlová“,
- zahájení akce „Rekonstrukce výtahu č. 6 a 7 v Karviné-Ráji“,
- zahájení akce „Modernizace a nutné úpravy topného systému Orlová“,
- zahájení akce „Technické úpravy komunikací a vozovek nemocnice Orlová“,
- zahájení akce „Rekonstrukce objektové předávací stanice Lékárny“,
- zahájení akce „Rekonstrukce elektro Orlová II. etapa“.

Přístrojové vybavení

- centrifuga pro transfuzní oddělení,
- myčky podložních mís pro oddělení interny a LDN v Orlové,



- gama detekční přístroj pro chirurgické oddělení v Karviné-Ráji,
- anesteziologické víceúčelové vozíky pro oddělení ARO Karviná-Ráj,
- transportní monitor pro oddělení ARO Karviná-Ráj,
- transportní lehátka pro oddělení COS Karviná-Ráj,
- zvedací a asistenční systém pro oddělení sociálních služeb Karviná-Ráj,
- pořízení přístrojové techniky prostřednictvím projektu „Návazná péče“.

Informační technologie

- zahájení akce „Elektronizace procesů jako podpora sdílení dat a komunikace ve zdravotnictví se současným zvýšením bezpečí a kvality poskytované péče“,
- zahájení akce „Zvýšení zabezpečení informačních systémů, výpočetních středisek a síťové komunikace v nemocnici“.

Ad 4. Druh a rozsah poskytovaných zdravotních služeb

- znovuotevření infekční ambulance v Karviné-Ráji,
- rozšíření operativy na chirurgickém oddělení – operace prsu, hrudní chirurgie,
- uzavření RDG pracoviště na Poliklinice v Karviné-Mizerově – přesměrování zdravotních výkonů na RDG pracoviště v Karviné-Ráji,
- přestěhování rehabilitační ambulance z Polikliniky v Karviné-Mizerově do areálu Nemocnice v Karviné-Ráji, zvýšit spektrum poskytovaných služeb, dostupnost, zkrácení čekací doby, nové procedury, a to vše v novém zrekonstruovaném prostředí,
- nárůst porodů – alternativní porody, individuální přístup k rodičkám,
- znovuotevření další stanice interního oddělení v Karviné-Ráji, posílení interních ambulancí,
- vytvoření jedné patologie v rámci Personální unie.

Ad 5. Zlepšení kvality a bezpečí poskytovaných zdravotních služeb

- realizace projektu elektronické ošetrovatelské dokumentace,
- trvalé zlepšování v oblasti kvality a bezpečí poskytovaných zdravotních služeb,
- interní auditní činnost, sledování a vyhodnocování indikátorů kvality, revize a aktualizace stávajících řízených dokumentů,
- snaha o snížení administrativní zátěže.

Ad 6. Zlepšení komunikace směrem k zaměstnancům a veřejnosti

- odborné články lékařů v místním tisku, besedy v regionální televizi, rozhlasové vysílání,
- meetingy a společné akce s vedením nemocnice a s odborovými organizacemi,

- marketingové akce – dny otevřených dveří, den sociálních služeb, edukační programy a další,
- periodika „Zpravodaj nemocnic“,
- udržování pozitivní komunikace se zřizovatelem a samosprávnými celky.

E) Výsledky kontrol a zhodnocení roku z pohledu kvality

Nemocnice aplikuje ustanovení zákona č. 320/2001 Sb., o finanční kontrole ve veřejné správě, ve znění pozdějších předpisů, včetně prováděcí vyhlášky č. 416/2004 Sb. a stanoví jednotný vnitřní řídicí a kontrolní systém dle Metodiky nastavení Vnitřního řídicího a kontrolního systému na příspěvkových organizacích Moravskoslezského kraje a Zásad vztahů orgánů kraje k příspěvkovým organizacím, které byla zřízeny krajem nebo na kraj převedeny zvláštním zákonem.

Cílem systému finanční kontroly je vytvořit podmínky pro hospodárný, efektivní a účelný výkon veřejné správy, zabezpečení včasného zjišťování, vyhodnocování a minimalizaci provozních, finančních, právních a jiných rizik vznikajících v souvislosti s plněním schválených záměrů a cílů organizace.

Ředitel Nemocnice vymezil postavení a působnost vedoucích a ostatních zaměstnanců s cílem zajistit fungování vnitřní řídicí kontroly a interního auditu. Došlo k určení rozsahu odpovídajících odpovědností a pravomocí vedoucích a ostatních zaměstnanců při nakládání s veřejnými prostředky s přesným určením a úplným vymezením povinností ve vztahu k plněným úkolům. Tohoto bylo dosaženo zapracováním pravomocí a odpovědností do Podpisového řádu a Organizačního řádu organizace.

Průběžná kontrola

Průběžnou řídicí kontrolou byli ustanoveni určení příkazci operace, hlavní účetní a správce rozpočtu. Kontrolní a schvalovací prvky jsou zapracovány do oběhu účetních dokladů, organizačního řádu, a to v procesu právní i finanční předběžné kontroly. Celý systém tak zabezpečuje kontrolní činnost příkazce operace a správce rozpočtu před nevratným právním úkonem organizace, kterým vzniká organizaci závazek nebo nárok (např. při objednávkách, uzavírání dohod, smluv, atd.). Před realizací výdajů je zajištěna předběžná kontrola uskutečňována kontrolními a schvalovacími postupy příkazce operace, hlavní účetní a správce rozpočtu.

Zadávání veřejných zakázek

Zásady a postupy při zadávání veřejných zakázek jsou ošetřeny závazným předpisem zřizovatele, vnitřním předpisem Nemocnice a je postupováno dle zákona o veřejných zakázkách.

Identifikace rizik

Interní auditor řídí, koordinuje proces identifikace rizik, vyhodnocování rizik a společně s managementem vytváří preventivní strategie a kontrolu efektivitu nápravných opatření.

Činnost interního auditu

Interní auditor je zapojen do procesu shromažďování informací, seznámen s teorií a strukturou nemocnice, procesy řízení, plánování a zaměřuje se na veškeré organizační a strategické cíle a způsoby, jimiž jsou tyto cíle dosahovány na provozních úrovních.

Funkční náplní interního auditora s úvazkem 0,4 je vlastní zpracování interního auditu, jeho plánování a podávání zpráv. Na základě zjištění předkládá řediteli Nemocnice doporučení ke zdokonalení kvality vnitřního řídicího a kontrolního systému, k předcházení nebo zmírnění rizik, k přijetí opatření a k nápravě zjištěných nedostatků.

Interní auditor prověřuje správnosti vybraných operací, tj. jejich soulad s právními předpisy při dosažení optimálního vztahu mezi účelností, hospodárností a efektivností tzv. dodržení 3E.

Do obsahu činnosti interního auditora byly zahrnuty stížnosti, které organizace obdržela písemně, elektronicky nebo které byly předány ombudsmanem po osobním jednání. V roce 2017 bylo celkem řešeno 37 stížností: z toho 2 byly oprávněné, 30 neoprávněných a v 5 případech nebyly dodány kontaktní adresy, nebo stěžovatelé neměli oprávnění jednat ve věci stížnosti. Oproti roku 2016 došlo k mírnému poklesu, v roce 2016 bylo 47 stížností. Převážná část stížností byla komunikačního charakteru nebo nespokojeností s obsahem poskytované zdravotní péče.

Plán auditu

Nemocnice má vypracovaný Střednědobý plán činnosti interního auditu 2017 – 2020, ze kterého vychází roční plán, který je doplňován o mimořádné audity, dle potřeb Nemocnice a v návaznosti na jednotný postup auditů v rámci personální unie.

V souladu s § 28 odst. 4 písm. a), b) a c) zákona č. 320/2001 Sb., o finanční kontrole ve veřejné správě, byly provedeny 4 interní plánované audity z 5. Tyto audity proběhly



v období od 2. 1. 2017 do 30. 10. 2017. Na základě dotací byl proveden audit na Rezidenční místa.

Vybraný počet auditovaných vzorků dosahoval ve většině případů 80% dokladů (případů z celkového počtu). Konzultace s auditovanými úseky byla prováděna v průběhu jednotlivých auditů. Při auditu je upřednostňována kvalita provedení auditu nad kvantitou.

Zjištění z provedených auditů byla projednána s náměstký a manažery v 1. linii řízení auditovaného subjektu a zároveň byla přijata preventivní a nápravná opatření, doporučení.

Výsledky kontrol

V Nemocnici bylo realizováno 118 externích kontrol. V případě, že byly Nemocnici uděleny pokuty, byly tyto dále řešeny v rámci škodní komise.

1. Kontrola SÚKL:
 - *mírné závady pouze s doporučením na nápravná opatření, bez sankce.*
2. Kontrola KHS:
 - *10 kontrol, bez závad.*
3. Kontrola HZS MSK, územní odbor Karviná:
 - *2 kontroly s výzvou odstranění nedostatků.*
4. Kontrola finanční a daňová:
 - *audit účetní závěrky za rok 2016,*
 - *daňová kontrola na DPH z FÚ pro Moravskoslezský kraj.*
5. Počet kontrol a revizí zdravotních pojišťoven v roce 2017:
 - *49 revizí od Všeobecné zdravotní pojišťovny,*
 - *1 revize Vojenské zdravotní pojišťovny,*
 - *5 revizí České průmyslové zdravotní pojišťovny,*
 - *12 revizí Zdravotní pojišťovny Ministerstva vnitra ČR,*
 - *1 revize Revírní bratrské pokladny.*

Zdravotní pojišťovny plní svou zákonnou povinnost kontroly správnosti a oprávněnosti poskytovaných zdravotních služeb formou fyzické kontroly vybrané zdravotnické dokumentace pacientů a také formou tzv. počítačové revize vykázané zdravotní péče. Nejobsáhlejší fyzickou revizi zdravotnické dokumentace u vybraných hospitalizovaných pacientů byla realizována v roce 2017 Všeobecnou zdravotní pojišťovnou na chirurgickém oddělení Karviná. Revize byla zaměřena na kontrolu



správnosti vykazování hospitalizačních případů a jejich kódování podle pravidel DRG. Nemocnice dvakrát rozporovala výsledky kontroly a dokládala fotodokumentaci u dekubitů na VZP.

Po ročním vyhodnocení výsledků kontrol a revizí od ZP lze konstatovat následující:

- finanční srážky z revizí realizované v roce 2017 jsou za chybně vykázané recepty, poukazy, indikovanou péči a za chybně vykázané doklady, u kterých je péče hrazena výkonově,
- u ostatních kontrol je srážka součástí ročního vyúčtování od ZP za poskytnutou zdravotní péči.

Oddělení zdravotních pojišťoven průběžně informovalo jednotlivé primáře a kodéry DRG o výsledcích a chybovosti ve vykazování zdravotních výkonů a to formou revizních zpráv z provedených kontrol zdravotních pojišťoven. Analýza výsledků z revizí se stala podkladem pro vyhodnocení výsledků a efektivity práce jednotlivých oddělení, včetně přijatých opatření k zabránění vzniku případných dalších srážek z revizí. Uvedenou analýzou byly zjištěny následující nejčastější chyby při vykazování:

- vykazování agregovaných výkonů u ošetrovacích dnů hospitalizace
- nepovolené kombinace vykázaných zdravotních výkonů
- překročení limitu – omezení frekvence výkonů
- neoprávněné vykazování ZUM/ZULP – porušení frekvence a množství
- vykazování chybného druhu dokladu u hospitalizací
- chybně vykázan kód ukončení hospitalizace – překlady

Zhodnocení roku 2017 z pohledu kvality

Management Nemocnice se dlouhodobě orientuje na zlepšování v oblasti kvality a bezpečí poskytovaných služeb. Během celého roku pracovali zaměstnanci na udržení a zlepšování systému kvality nastaveného dle standardů Spojené akreditační komise o.p.s., jejíž certifikát o reakreditaci Nemocnice v roce 2015 opětovně získala. Nemocnice jde cestou zvyšování kvality a bezpečí poskytované péče.

Obrázek č. 10: Certifikát o udělení akreditace



Systemy řízení kvality

K dosažení komplexní a profesionální péče udržujeme systémy řízení kvality.

Tabulka č. 24: Celonemocniční akreditace

Název	Norma	Platnost
Nemocnice s poliklinikou Karviná-Ráj, příspěvková organizace	Zákon 372/2011 Sb. a vyhláška 102/2012 Sb.	22. 6. 2018
	Standardy Spojené akreditační komise o.p.s. (SAK)	22. 6. 2018

Akreditace SAK o.p.s. pokrývá všechny oblasti zdravotní péče v Nemocnici se zvláštním důrazem na efektivní řízení péče o pacienty, sledování měřitelných parametrů kvality a bezpečí, kontinuální zlepšování a minimalizaci rizikových míst.

Tabulka č. 25: Individuální akreditace nebo certifikace jednotlivých pracovišť

Oddělení	Norma	Platnost
Hematologicko- transfúzní oddělení Karviná	ČSN EN ISO 9001:2016	11. 12. 2020
Hematologická laboratoř Karviná	ČSN EN ISO 15189:2013	15. 10. 2020
Oddělení klinické biochemie Karviná	ČSN EN ISO 15189:2013	18. 11. 2020
Oddělení klinické biochemie a hematologie Orlová	ČSN EN ISO 15189:2013	13. 11. 2020
Oddělení patologické anatomie Karviná	ČSN EN ISO 15189:2013	23. 10. 2020
Centrální sterilizace Karviná	ČSN EN ISO 13485:2012	31. 3. 2019
Centrální sterilizace Orlová	ČSN EN ISO 13485:2012	31. 3. 2019
Ústavní lékárna Orlová	ČSN EN ISO 9001:2018	14. 9. 2018

Na všech těchto odděleních probíhají pravidelné dozorové audity vycházející z konkrétních ISO norem.

Na centrální sterilizaci proběhl v listopadu 2017 recertifikační audit dle ČSN 13485:2012. Byla zahájena příprava na certifikaci podle ČSN EN ISO 13485 ed.2:2016.

Interní audity

V Nemocnici probíhají také pravidelné interní audity, které se zaměřují na kontrolu shody s požadavky legislativy, jednotlivých norem i standardů. Pověření zaměstnanci pravidelně v rámci vnitřní kontroly kontrolují navíc požadavky na vedení zdravotnické dokumentace. V roce 2017 proběhlo celkem 51 interních auditů.

Indikátory kvality

Již několik let pravidelně sledujeme a vyhodnocujeme indikátory kvality. Například: nemocniční nákazy, pády pacientů, dekubity, další nežádoucí události, neplánované reoperace, počty významných komplikací po výkonech TEP kyčelního a kolenního kloubu, počty zrušených operací, stupně přípravy při endoskopickém vyšetření, chybné expozice provedené na RDG pracovištích, počty kojených dětí při propouštění z porodnice, spokojenost pacientů i personálu, správné postupy v případě použití omezovacích prostředků, stížností a další. Na základě výstupů a analýz z nežádoucích událostí, stížností a interních auditů byla nastavena preventivní opatření, která významně přispívají k zvyšování bezpečí péče o pacienty.

Resortní bezpečnostní cíle (RBC)

Resortní bezpečnostní cíle vycházejí z Doporučení Rady Evropské unie o bezpečnosti pacientů a jednotlivých doporučení WHO Světové aliance pro bezpečnost pacientů.

Resortní bezpečnostní cíle se vyhláší formou doporučených postupů vedoucích ke snížení rizik poškození pacientů i jiných osob v procesu poskytování zdravotní péče:

- RBC 1 - Bezpečná identifikace pacientů
- RBC 2 - Bezpečnost při používání rizikových léčiv
- RBC 3 - Prevence záměny pacienta, výkonu a strany při chirurgických výkonech
- RBC 4 - Prevence pádů pacientů
- RBC 5 - Zavedení optimálních postupů hygieny rukou při poskytování zdravotní péče
- RBC 6 - Bezpečná komunikace
- RBC 7 - Bezpečné předávání pacientů
- RBC 8 - Prevence vzniku proleženin/dekubitů u hospitalizovaných pacientů

Všechny tyto cíle Nemocnice plní.

F) Poskytování informací podle zákona č. 106/1999 Sb., o svobodném přístupu k informacím

- a) počet podaných žádostí o informace: 3
- b) počet podaných odvolání proti rozhodnutí: 0
- c) opis podstatných částí každého rozsudku soudu: 0
- d) výsledky řízení o sankcích za nedodrž. tohoto zákona bez uvádění osobních údajů: 0
- e) další informace vztahující se k uplatňování tohoto zákona: 0

G) Vyhodnocení plnění povinného podle zákona č. 435/2004 Sb.

Povinnost zaměstnávání osob se zdravotním postižením dle § 83 zákona č. 435/2004 Sb., o zaměstnanosti Nemocnice v roce 2017 splnila. Povinný podíl zaměstnávání osob se zdravotním postižením činil 47,44 osob. K 31. 12. 2017 Nemocnice zaměstnávala celkem 28,67 osob se zdravotním postižením. Veškeré plnění bylo zajištěno jednak přímým zaměstnáním u zaměstnavatele, dále bylo využito náhradního plnění odběrem výrobků a služeb. Využívání náhradního plnění má rostoucí tendenci.

H) Informace o termínu a způsobu seznámení zaměstnanců se Zprávou o činnosti

Zaměstnanci Nemocnice budou seznámeni se Zprávou o činnosti prostřednictvím intranetového systému Nemonet v dubnu 2018.

I) Tabulková část včetně finančních výkazů

- Tvorba a použití peněžních fondů příspěvkové organizace v roce 2017
- Stav pohledávek a závazků po lhůtě splatnosti
- Doplnková činnost dle jednotlivých okruhů
- Zpráva nezávislého auditora
- Rozvaha příspěvkové organizace
- Výkaz zisku a ztráty příspěvkové organizace
- Příloha

Seznam zkratek

ARO	anesteziologicko-resuscitační oddělení
Casemix	součet relativních vah všech případů
COS	centrální operační sály
CT	centrální tomograf
ČPZP	Česká průmyslová zdravotní pojišťovna
DPČ	dohoda o pracovní činnosti
DPP	dohoda o provedení práce
DDHM	drobný dlouhodobý hmotný majetek
DHM	dlouhodobý hmotný majetek
DIOP	dlouhodobě intenzivní ošetrovatelská péče
DPH	daň z přidané hodnoty
DRG	diagnosis-related-group
FKSP	fond kulturních a sociálních potřeb
FÚ	Finanční úřad
HDS	hemodialyzační stanice
IS	informační systém
IROP	integrovaný regionální operační program
JIP	jednotka intenzivní péče
KHS	Krajská hygienická stanice
LDN	léčebna dlouhodobě nemocných
LPS	lékařská pohotovostní služba
LZ	lidské zdroje
MIS	manažerský informační systém
MSK	Moravskoslezský kraj
MZ	Ministerstvo zdravotnictví
NIP	následná intenzivní péče
NN	nízké napětí
NsP	nemocnice s poliklinikou
OKB	oddělení klinické biochemie
OPS	objektová předávací stanice
PACS	Picture archiving and communication system
PZT	prostředky zdravotnické techniky
RBP	Revírní bratrská pokladna
RDG	radiodiagnostika
ROP	regionální operační program
RZS	rychlá záchranná služba
SAK	spojená akreditační komise
SÚJB	státní úřad pro jadernou bezpečnost
SÚKL	státní ústav pro kontrolu léčiv
SZM	speciální zdravotnický materiál
TEP	totální endoprotéza
THZ	technickohospodářský zaměstnanec
TRN	oddělení tuberkulózy a respiračních nemocí
ÚPS	ústavní pohotovostní služba
ÚZ	účelový znak
VDO	velmi důležité obvody

VN	vysoké napětí
VZP	všeobecná zdravotní pojišťovna
WHO	world health organization
ZDS	zdravotnická dopravní služba
ZP	zdravotní pojišťovna
ZP MV	zdravotní pojišťovna Ministerstva vnitra
ZULP	zvlášť účtovaný léčivý prostředek
ZUM	zvlášť účtovaný materiál

Seznam tabulek

Tabulka č. 1: Meziroční srovnání objemově nejvýznamnějších nákladů v tis. Kč	6
Tabulka č. 2: Meziroční srovnání objemově nejvýznamnějších výnosů v tis. Kč	8
Tabulka č. 3: Meziroční srovnání výsledku hospodaření 2016, 2017 v tis. Kč.....	11
Tabulka č. 4: Výsledek hospodaření rozdělený na hlavní a doplňkovou činnost za rok 2017	11
Tabulka č. 5: Provozní dotace (zřizovatel).....	12
Tabulka č. 6: Investiční dotace (zřizovatel).....	12
Tabulka č. 7: Dotace ze státního rozpočtu prostřednictvím krajského úřadu.....	13
Tabulka č. 8: Statutární město Orlová - dotace na zdravotnickou techniku.....	13
Tabulka č. 9: Statutární město Karviná - dotace na zdravotnickou techniku	14
Tabulka č. 10: Statutární město Karviná - provozní dotace	14
Tabulka č. 11: Finanční dary účelové a neúčelové.....	14
Tabulka č. 12: Přepočtený průměrný evidenční počet zaměstnanců dle kategorií.....	15
Tabulka č. 13: Průměrný plat v Kč.....	15
Tabulka č. 14: Výsledek hospodaření skutečnost-plán 2017 v tis. Kč	17
Tabulka č. 15: Plnění nákladů v roce 2017 v tis. Kč	18
Tabulka č. 16: Plnění výnosů v roce 2017 v tis. Kč	21
Tabulka č. 17: Pořízené investice v roce 2017 v Kč	26
Tabulka č. 18: Pronájem majetku (doplňková činnost v roce 2017).....	29
Tabulka č. 19: Ubytovací služby (doplňková činnost v roce 2017)	29
Tabulka č. 20: Pohledávky z hlediska splatnosti.....	30
Tabulka č. 21: Pohledávky v řízení	30
Tabulka č. 22: Závazky	31
Tabulka č. 23: Saldo pohledávek.....	32
Tabulka č. 24: Celonemocniční akreditace.....	45
Tabulka č. 25: Individuální akreditace nebo certifikace jednotlivých pracovišť	46

Seznam obrázků

Obrázek č. 1: % podíl nákladových položek na celkových nákladech v roce 2017.....	5
Obrázek č. 2: % podíl výnosových položek na celkových výnosech v roce 2017.....	8
Obrázek č. 3: Výkonnost Nemocnice dle podílu zdravotních pojišťoven v roce 2017....	9
Obrázek č. 4: Výkonnost Nemocnice dle podílu segmentu poskytnuté péče v r. 2017 ...	9
Obrázek č. 5: Přepočtený průměrný evidenční počet zaměstnanců	16
Obrázek č. 6: Počet hospitalizací za rok 2012 až 2017	22
Obrázek č. 7: Počet ambulantních bodů za rok 2012 až 2016.....	23
Obrázek č. 8: CIRRUS HD OCT.....	35
Obrázek č. 9: Retinální angiograf Spectralis HRA.....	35
Obrázek č. 10: Certifikát o udělení akreditace	45